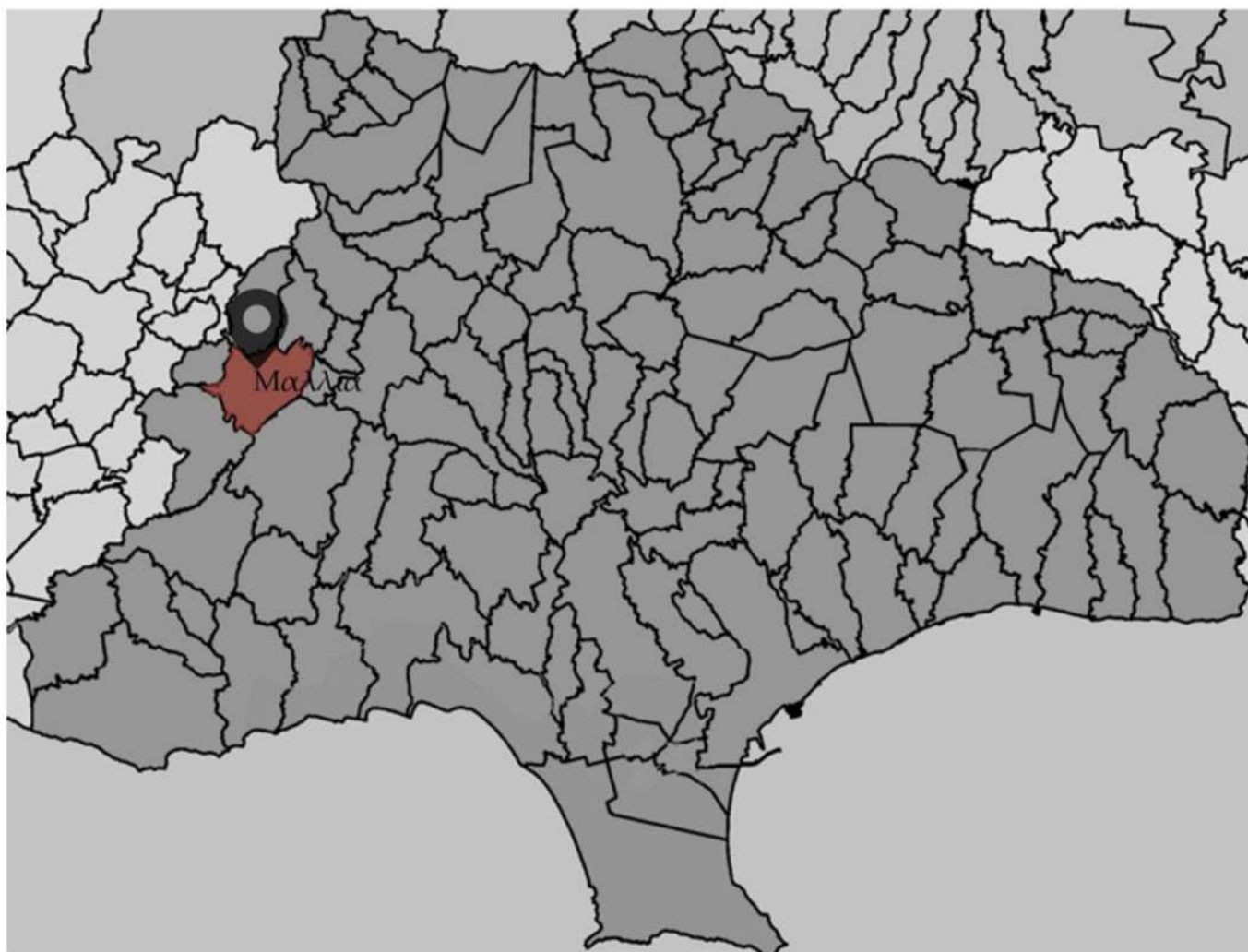




## ΠΕΡΙΕΧΟΜΕΝΑ

- ΓΕΝΙΚΕΣ ΠΛΗΡΟΦΟΡΙΕΣ ΓΙΑ ΤΟ ΧΩΡΙΟ ΜΑΛΛΙΑ
- ΠΟΛΕΟΔΟΜΙΚΗ ΑΝΑΛΥΣΗ
- ΟΔΙΚΟ ΔΙΚΤΥΟ ΧΩΡΙΟΥ
- ΑΔΙΕΞΟΔΑ|ΠΟΛΟΙ ΚΟΙΝΩΝΙΚΗΣ ΖΩΗΣ
- ΑΝΑΓΝΩΡΙΣΗ ΚΑΤΟΙΚΙΩΝ
- ΟΜΟΙΟΤΗΤΑ ΤΥΠΟΛΟΓΙΑΣ ΤΜΗΜΑΤΩΝ
- ΣΧΕΣΗ ΚΑΤΟΙΚΙΑΣ ΔΡΟΜΟΥ
- ΕΝΤΑΞΗ ΚΑΤΟΙΚΙΑΣ ΣΤΟ ΤΕΜΑΧΙΟ
- ΚΙΝΗΣΗ ΜΕΣΑ ΣΤΙΣ ΚΑΤΟΙΚΙΕΣ ΚΑΙ ΠΡΟΣΒΑΣΗ
- ΜΕΛΕΤΗ ΔΙΩΡΟΦΗΣ ΚΑΤΟΙΚΙΑΣ
- ΑΝΑΠΤΥΓΜΑΤΑ ΔΡΟΜΩΝ
- ΟΡΟΦΕΣ
- ΑΝΑΛΥΣΗ ΟΨΕΩΝ
- ΘΥΡΕΣ, ΥΠΕΡΘΥΡΑ ΑΥΛΕΣ
- ΠΑΡΑΘΥΡΑ
- ΥΛΙΚΑ ΚΑΤΑΣΚΕΥΩΝ
- ΤΟΙΧΟΠΟΙΗΣΕΙΣ
- ΜΠΑΛΚΟΝΙΑ|ΠΟΡΤΕΣ
- ΑΛΛΑ ΚΑΤΑΣΚΕΥΑΣΤΙΚΑ ΣΤΟΙΧΕΙΑ|ΣΚΑΛΕΣ



### Γεωγραφική Τοποθέτηση:

Το γραφικό χωριό της Μαλλιάς, το οποίο εκκλησιαστικά ανήκει στην Μητροπολιτική περιφέρεια Πάφου, και διοικητικά στην επαρχία Λεμεσού, βρίσκεται γύρω στα 34 χιλιόμετρα βορειοδυτικά της Λεμεσού σε υψόμετρο 650 μέτρων από την επιφάνεια της θάλασσας. Το φυσικό περιβάλλον της Μαλλιάς συνθέτουν πυκνή άγρια βλάστηση, καλλιεργήσιμες εκτάσεις καθώς και ο παραπόταμος του Χα-ποταμιού. Οι καλλιεργήσιμες εκτάσεις του χωριού καλύπτονται κυρίως με αμπελώνες, λίγες ελιές, αμυγδαλιές και άλλα καρποφόρα δέντρα. Η Μαλλιά γειτονεύει νοτιοανατολικά με τα χωριά Κισσούσα και Ποταμιού, δυτικά με τα χωριά Γεροβάσα, Τρόζενα και Δορά, βορειοδυτικά με το χωριό Άρσος και βορειοανατολικά με το χωριό Βάσα Κοιλανίου.

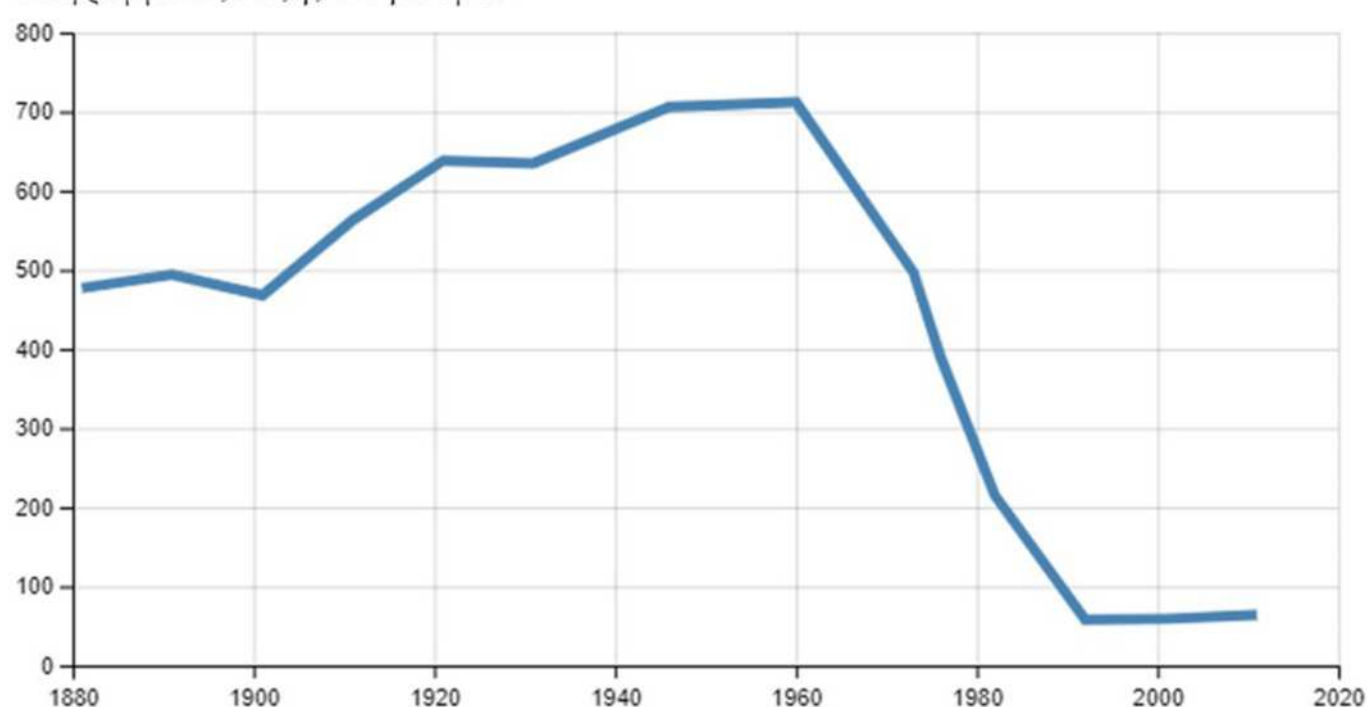
### Ονομασία χωριού:

Για την ονομασία του χωριού υπάρχουν διάφορες εκδοχές οι οποίες καταλήγουν όλες στην αρχαιότητα του χωριού. Ο Νεοκλής Κυριαζής αναφέρει χαρακτηριστικά ότι η ονομασία του χωριού είναι αρχαία και προέρχεται από την αρχαία πόλη της Κιλικίας που ονομαζόταν Μάλλος. Αρχαίο νόμισμα της πόλης αυτής βρέθηκε στην Κύπρο. Επίσης, πολύ πιθανόν η Μαλλιά να λεγόταν και Μάλεια. Σε Μακεδονικό χάρτη επί Φιλίππου του Β' σημειώνεται πόλη με την ονομασία Μάλεια. Σε μεσαιωνικό χάρτη το χωριό βρίσκεται σημειωμένο με το όνομα Μιλιά. Ο Φλώριος Βουστρώνιος το αναφέρει με τη σημερινή του ονομασία ως Μαλιά. Οι Τουρκοκύπριοι κάτοικοι της Μαλλιάς ονόμαζαν το χωριό Baglarbasi που ερμηνεύεται ως "ωραίος αμπελώνας". Επιπλέον, με το ίδιο υπάρχει παραλιακή πόλη στην Κρήτη η οποία όμως προφέρεται ως Μάλλια ή τα Μάλια.

### Ιστορική αναδρομή του χωριού:

Η Μαλλιά αρχικά ήταν αμιγές ελληνοκυπριακό χωριό με πάρα πολλούς κατοίκους. Κατά την περίοδο όμως της Τουρκοκρατίας (1570-71-1878), το χωριό εποικίστηκε από Τούρκους γεγονός που οδήγησε σιγά σιγά τους ελληνοκύπριους κατοίκους να εγκαταλείψουν το χωριό τους σε τέτοιο βαθμό ώστε στη διάρκεια του 20ου αιώνα να μετατραπεί σε "τουρκοχώρι" με ελάχιστες οικογένειες ελληνοκυπρίων. Παρέμεινε έτσι το χωριό μέχρι το 1964 οπότε αρκετοί τουρκοκύπριοι εγκατέλειψαν το χωριό για να μεταβούν στους Τουρκοκυπριακούς θυλάκους της Αυδήμου και της τουρκικής συνοικίας της Λεμεσού. Η μεγάλη όμως φυγή όλων των τουρκοκυπρίων από το χωριό έγινε το 1974 μετά από την τουρκική εισβολή. Έτσι μετά τη φυγή των τουρκοκυπρίων στο χωριό εγκαταστάθηκαν ελληνοκύπριοι πρόσφυγες που εκδιώχθηκαν από τις πατρογονικές εστίες και βρήκαν καταφύγιο στις ελεύθερες προχές. Δύο χρόνια μετά την Τουρκική εισβολή του 1974 οι κάτοικοι του χωριού ανέρχονταν στους 390 για να μειωθούν στους 58 το 2001. Σήμερα οι κάτοικοι της Μαλλιάς είναι πολύ λιγότεροι. Θα πρέπει στο σημείο αυτό να αναφέρουμε ότι μέχρι το 1974 που το χωριό ήταν μικτό, οι κάτοικοι ζούσαν μαζί μονιασμένοι για πάρα πολλά χρόνια χωρίς κανένα απολύτως πρόβλημα. Στο χωριό λειτουργούσε αστυνομικός σταθμός με τη συμμετοχή ελληνοκυπρίων και τουρκοκυπρίων αστυνομικών, χωροφυλάκων και αγροφυλάκων, καθώς και τοπικό δικαστήριο το οποίο συνερχόταν μια φορά το μήνα για να εκδικάσει υποθέσεις της περιοχής.

Διάγραμμα Εξέλιξης Πληθυσμού





Το χωριό λόγω της ιστορίας του είναι χωρισμένο σε δύο πυρήνες. Στο βόρειο μέρος του χωριού αναπτύσσεται η τουρκοκυπριακή κοινότητα ενώ στο νότιο μέρος το ελληνοκυπριακή κοινότητα. Με αυτό το τρόπο, πυρήνας της τουρκοκυπριακής κοινότητας είναι το τζαμί, το οποίο είναι συνδεδεμένο με το σχολείο αρρένων. Πυρήνας της ελληνοκυπριακής κοινότητας είναι ο ναός της Παναγίας της Ελεούσας. Και στις δύο περιπτώσεις οι κατοικίες και τα σημαντικά σημεία του χωριού αναπτύσσονται περιμετρικά αυτών των δύο πυρήνων.



ΤΖΑΜΙ



ΝΑΟΣ ΠΑΝΑΓΙΑΣ ΧΡΥΣΕΛΕΟΥΣΑΣ



ΚΟΙΝΟΤΙΚΟ ΣΥΜΒΟΥΛΙΟ



ΚΑΦΕΝΕΙΟ "ΠΛΑΤΑΝΟΣ"



ΠΛΑΤΕΙΑ ΧΩΡΙΟΥ



ΟΙΝΟΠΟΙΕΙΟ ΚΕΟ



ΑΣΤΥΝΟΜΙΚΟΣ ΣΤΑΘΜΟΣ

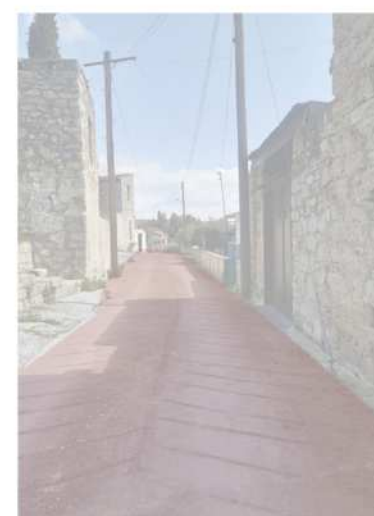
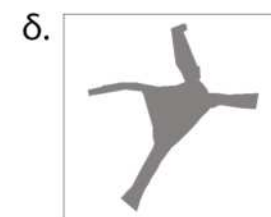
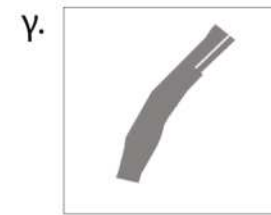
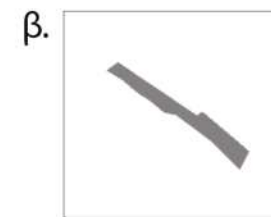
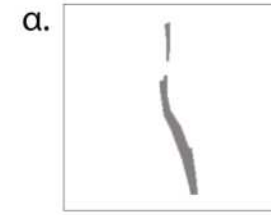


ΕΛΛΗΝΟΚΥΠΡΙΑ

Όσον αφορά τη πολεοδομική ανάπτυξη του χωριού, λόγω της ιστορίας του είναι χωρισμένο στα δύο. Στο βόρειο μέρος του χωριού αναπτύσσεται η τουρκοκυπριακή κοινότητα ενώ στο νότιο μέρος η ελληνοκυπριακή κοινότητα. Με αυτό το τρόπο, οι πυρήνες γύρω από τους οποίους αναπτύσσονται οι κατοικίες των δύο κοινοτήτων είναι δύο. Στο βόρειο μέρος του χωριού αναπτύσσεται η τουρκοκυπριακή κοινότητα ενώ στο νότιο μέρος το ελληνοκυπριακή κοινότητα. Με αυτό το τρόπο, πυρήνας της τουρκοκυπριακής κοινότητας είναι το τζαμί, το οποίο είναι συνδεδεμένο με το σχολείο αρρένων. Πυρήνας της ελληνοκυπριακής κοινότητας είναι ο ναός της Παναγίας της Ελεούσας. Και στις δύο περιπτώσεις οι κατοικίες και τα σημαντικά σημεία του χωριού αναπτύσσονται περιμετρικά αυτών των δύο πυρήνων. Χώροι αναφοράς για την περιοχή αποτελούν η πλατεία του χωριού που βρίσκεται απέναντι από το καφενείο και τον αστυνομικό σταθμό, το κοινοτικό συμβούλιο που επίσης βρίσκεται κοντά στην πλατεία και το οινοποιείο της ΚΕΟ που μπορεί να επισκεφθεί κανείς για να δει την παραγωγή κρασιού. Επιπλέον, στο ελληνοκυπριακό μέρος του χωριού παρατηρούμε την εκκλησία του χωριού και το σχολείο. Στο τουρκοκυπριακό μέρος του χωριού βλέπουμε το τζαμί και το σχολείο αρρένων.

Κύρια σημεία και αξιοθέατα για την περιοχή αποτελούν η πλατεία του χωριού που βρίσκεται απέναντι από το καφενείο και τον αστυνομικό σταθμό, το κοινοτικό συμβούλιο που επίσης βρίσκεται κοντά στην πλατεία και το οινοποιείο της ΚΕΟ που μπορεί να επισκεφθεί κανείς για να δει την παραγωγή κρασιού. Επιπλέον, στο ελληνοκυπριακό μέρος του χωριού παρατηρούμε την εκκλησία του χωριού και το σχολείο. Στο τουρκοκυπριακό μέρος του χωριού βλέπουμε το τζαμί και τον σχολείο αρρένων.

**ΟΔΙΚΟ ΔΙΚΤΥΟ ΧΩΡΙΟΥ**



Στα νοτιοδυτικά συνορεύει με τη Δορά, στα δυτικά με τη Γεροβάσα-Τρόζενα, στα βόρεια με το Άρσος και τη Βάσα Κοιλανίου, στα ανατολικά με την Κισσούσα και στα νοτιοανατολικά με την Πάχνα.

Στο χωριό παρατηρούνται αρκετά στενοί δρόμοι αλλά και φαρδύτεροι δρόμοι. Επιπρόσθετα, στο χωριό υπάρχουν πάρα πολλά αδιέξοδα τα οποία τις περισσότερες περιπτώσεις οδηγούν σε ιδιωτικές κατοικίες. Κάτι άλλο, είναι οι βρύσες του χωριού όπου αποτελούσαν σημείο συνάντησης των χωριανών και ήταν πόλος έλξης για κοινωνικοποίηση και συζήτηση όπως σε όλα τα χωριά της Κύπρου.

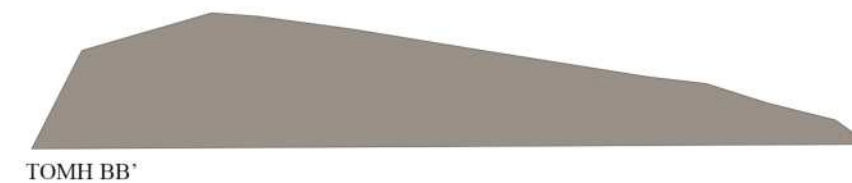
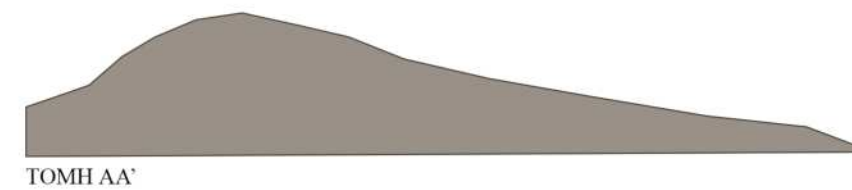
ΑΔΙΕΞΟΔΑ



ΠΟΛΟΙ ΚΟΙΝΩΝΙΚΗΣ ΖΩΗΣ



Οι βρύσες του χωριού αποτελούσαν σημείο συνάντησης των χωριανών και ήταν ένας πόλος συνάντησης.



## Αναγνώριση κατοικιών

### ΤΟΥΡΚΟΚΥΠΡΙΑΚΟ ΤΜΗΜΑ



Οι κατοικίες στο τουρκοκυπριακό τμήμα φαίνεται να έχουν μια γραμμική διάταξη σε σχέση με την ελληνοκυπριακή. Οι περισσότερες κατοικίες είναι μονόροφες ενώ τα πλείστα κτήρια είναι μακρινάρια και στρέφονται προς το δρόμο.

### ΕΛΛΗΝΟΚΥΠΡΙΑΚΟ ΤΜΗΜΑ

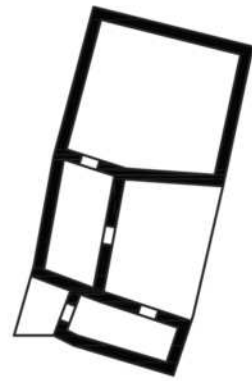


Οι κατοικίες στο ελληνοκυπριακό κομμάτι φαίνεται να χωροθετούνται γύρω από την εκκλησία. Οι περισσότερες κατοικίες είναι μονόροφες όπως και στο τουρκοκυπριακό κομμάτι ενώ τα πλείστα κτήρια είναι μακρινάρια και στρέφονται προς τη δρόμο.

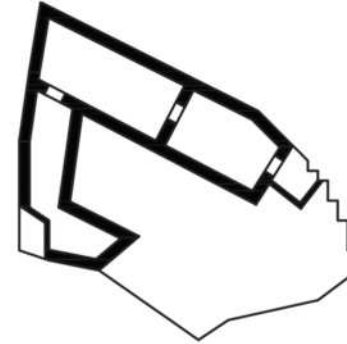
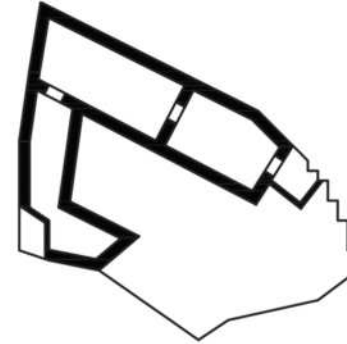
Όσον αφορά την τυπολογία των κτηρίων της Μαλλιάς παρατηρούμε μια ποικιλία στον τρόπο ανάπτυξης της κάθε κατοικίας ή άλλου κτηρίου. Στο χωριό εμφανίζονται μονόροφες και διώροφες κατοικίες. Από τις 300 περίπου κατοικίες βλέπουμε ότι το 20% περίπου έχει και δεύτερο όροφο. Και από αυτό το ποσοστό οι πλείστες έχουν πρόσβαση στον δεύτερο όροφο από μια εξωτερική σκάλα που καταλήγει σε ένα στεγασμένο, ημιυπαίθριο χώρο (ηλιακό).

**ΟΜΟΙΟΤΗΤΑ ΤΥΠΟΛΟΓΙΑΣ ΚΟΜΜΑΤΙΩΝ**

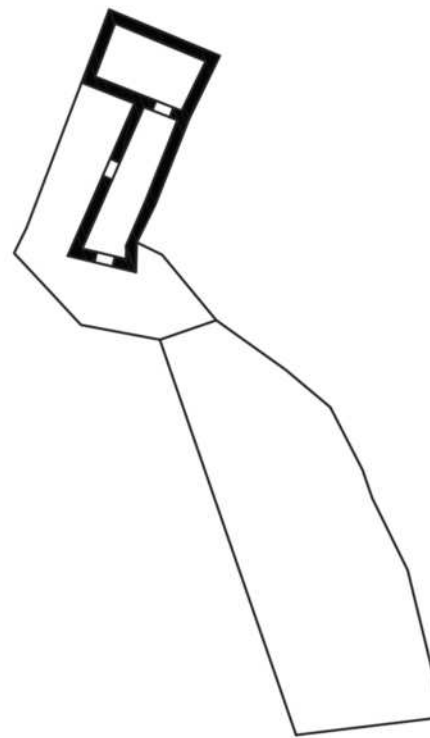
τουρκοκυπριακό τμήμα



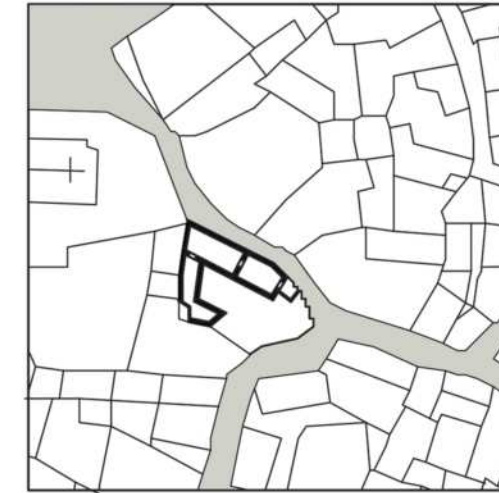
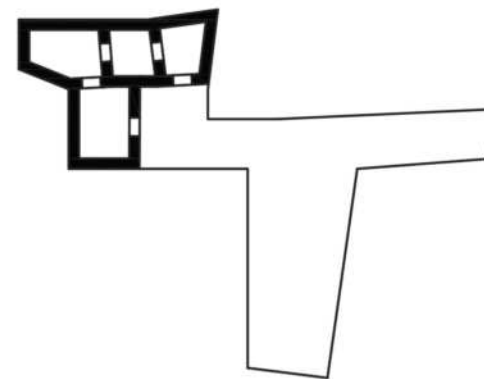
ελληνοκυπριακό τμήμα



διάταξη σε σχήμα Π που εφάπτεται στο τεμάχιο



ελεύθερη διάταξη δωματίων στο τεμάχιο

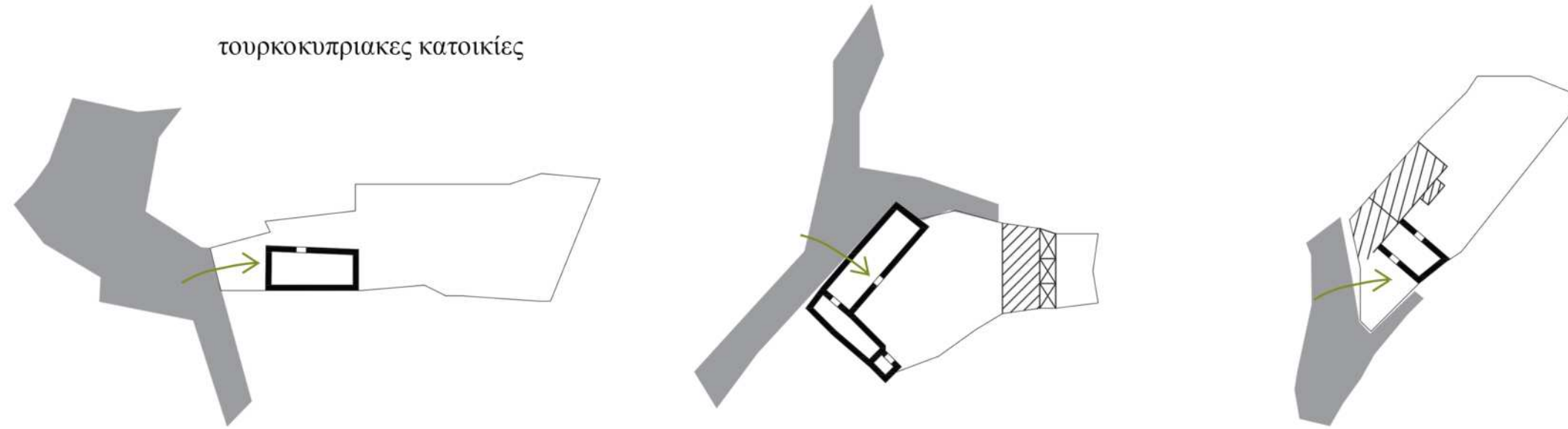


Βλέποντας όμως αυτή τη γενική εικόνα δεν μπορούμε να μην λάβουμε υπόψιν το γεγονός ότι το χωριό είναι μεικτό. Έτσι θέλαμε να μελετήσουμε περισσότερο τις τυπολογικές διαφορές των κατοικιών της τουρκοκυπριακής πλευράς σε σχέση με την ελληνοκυπριακή. Μέσα από την μελέτη των κατόψεων βλέπουμε πολλά κοινά στοιχεία μεταξύ των κατοικιών που βρίσκονται κοντά στο τζαμί σε σχέση με αυτές που βρίσκονται κοντά στην εκκλησία. Παρατηρήσαμε ότι δεν υπάρχουν διαφορές στην τυπολογία των δύο τμημάτων σε σημείο που δεν μπορεί κανείς να ξεχωρίσει από ποιο σημείο πάρθηκε μια κάτοψη. Άρα τα είδη τυπολογίας που μελετήσαμε είναι κοινά και στο τουρκοκυπριακό αλλά και στο ελληνοκυπριακό κομμάτι της Μαλλιάς.

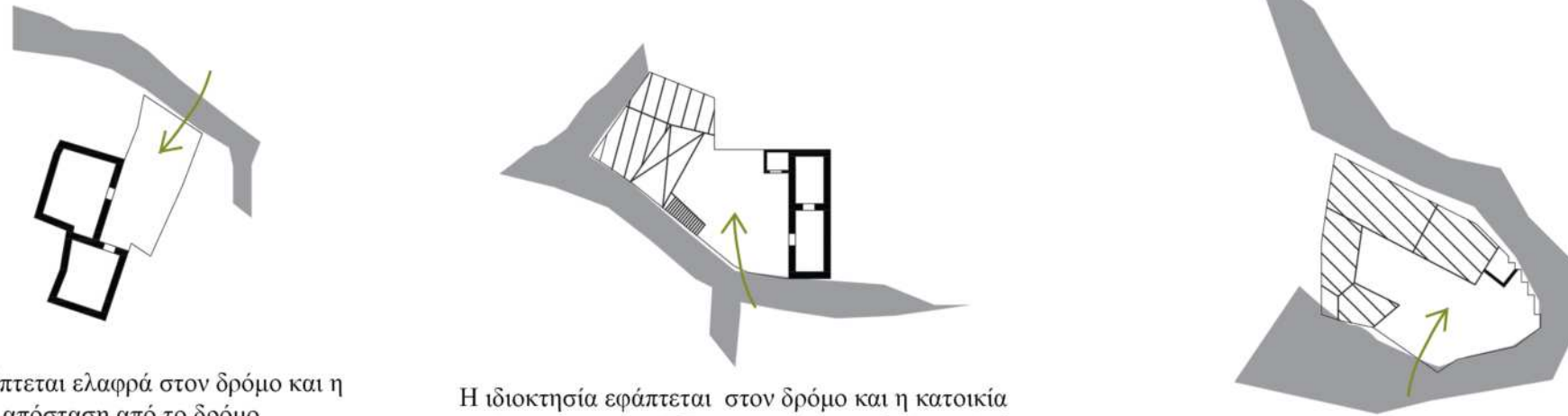


## Σχέση κατοικίας και δρόμου

τουρκοκυπριακές κατοικίες



ελληνοκυπριακές κατοικίες



Η ιδιοκτησία εφάπτεται ελαφρά στον δρόμο και η κατοικία είναι σε απόσταση από το δρόμο.

Η ιδιοκτησία εφάπτεται στον δρόμο και η κατοικία εφάπτεται και αυτή. Έχοντας έτσι απευθείας πρόσβαση στο δρόμο.

Η ιδιοκτησία πλαισιώνεται από τον δρόμο σε ένα σημείο και έτσι καθιστά την κατοικία πιο ανοιχτή.



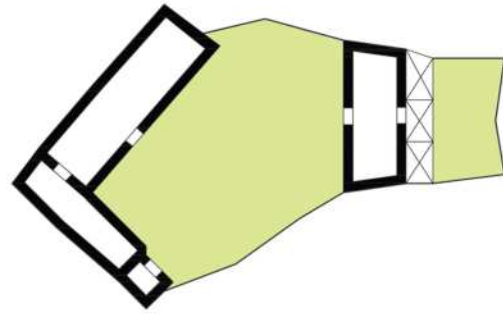
Στο σύνολο του χωριού παρατηρούμε τρεις βασικούς τύπους κατοικιών: Διώροφες κατοικίες με εξωτερική σκάλα και ηλιακό, μονώροφες κατοικίες από μακρινάρια σε σχήμα Γ ή Π και μονώροφες κατοικίες όπου τα δωμάτια είναι διάσπαρτά στο τεμάχιο. Στην πρώτη περίπτωση οι διώροφες κατοικίες βρίσκονται στην περιφέρεια του τεμαχίου και αγκαλιάζουν την αυλή. Επίσης η πρόσβαση τους από τον δρόμο γίνεται μέσω της αυλής και το μέτωπο τους προς τον δρόμο είναι περικλεισμένο από μαντρότοιχο ή ίσως ποιο κοντό τοίχο. Η σκάλα συνήθως είναι πέτρινη και οδηγεί στον ηλιακό και μετά τα δωμάτια του δεύτερου ορόφου. Στη δεύτερη περίπτωση οι μονώροφες κατοικίες αποτελούνται κι αυτές από μακρινάρια που σχηματίζουν Π ή Γ και αγκαλιάζουν την αυλή. Εδώ η πρόσβαση τους από τον δρόμο μπορεί να είναι μέσω μαντρότοιχου για να μπει στην αυλή ή και απευθείας στο ίδιο το κτήριο. Επίσης οι πορείες ανάμεσα τους χώρους αλλάζει καθώς η διακίνηση γίνεται μέσω των δωματίων και όχι της αυλής. Τέλος η τρίτη κατηγορία αποτελείται από τις μικρές κατοικίες των οποίων τα δωμάτια είναι διάσπαρτα μέσα στο τεμάχιο. Έτσι όπως και στην προηγούμενη κατηγορία η πρόσβαση από το δρόμο γίνεται είτε μέσω της αυλής είτε απευθείας στην κατοικία. Το τεμάχιο περιφράσσεται με ψηλό μαντρότοιχο για να ενισχύσει την ιδιωτικότητα. Σε αυτή την περίπτωση η πορεία ανάμεσα στους χώρους γίνεται μέσω της αυλής και όχι μέσω των δωματίων αφού είτε δεν υπάρχει σύνδεση μεταξύ τους ή είναι μονόχωρα.

**Ένταξη κατοικίας στο τεμάχιο**

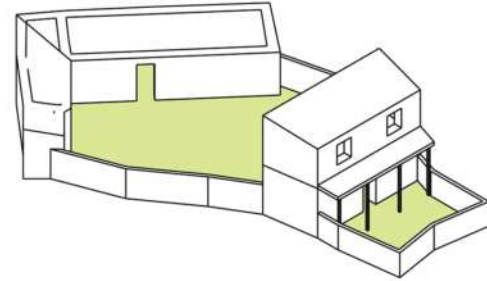
Τουρκοκυπριακές κατοικίες

Ελληνοκυπριακές κατοικίες

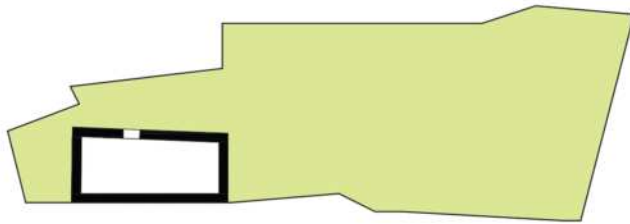
Διώροφες κατοικίες με ηλιακό



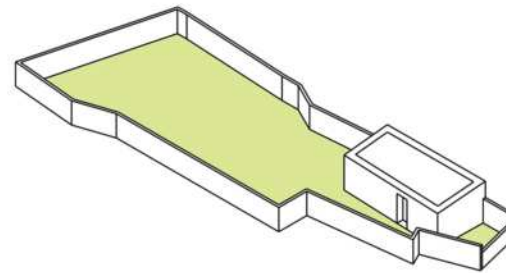
Αυλή ανάμεσα σε δωμάτια της κατοικίας



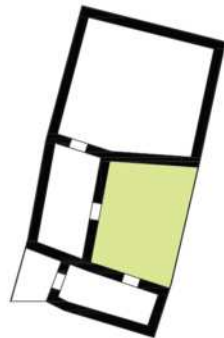
Μονόροφες κατοικίες ελεύθερες στο οικόπεδο.



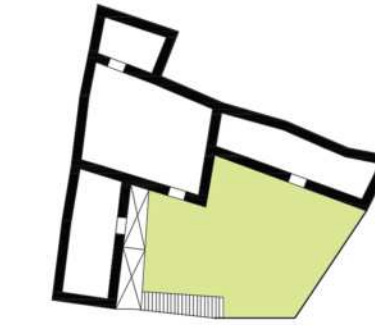
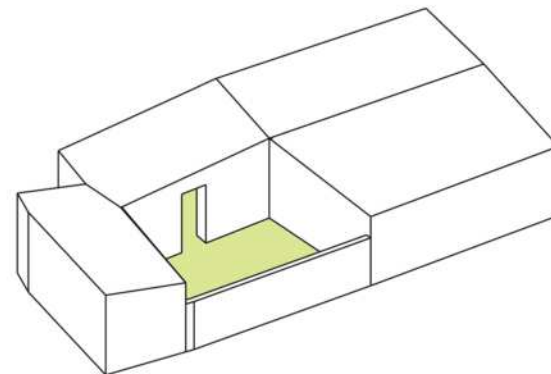
Η Αυλή έχει πρωτεύον ρόλο και η κατοικία είναι μονόχωρο



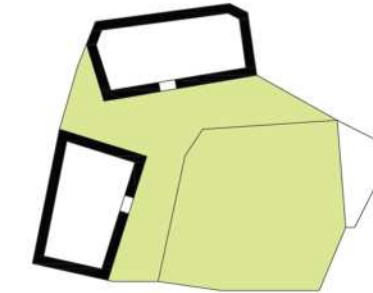
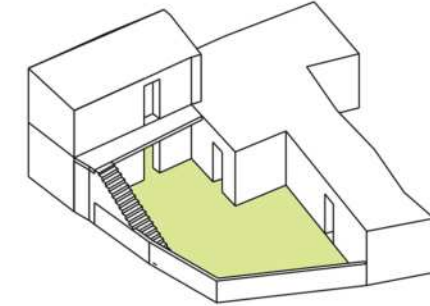
Κατοικίες που αγκαλιάζουν το οικόπεδο.



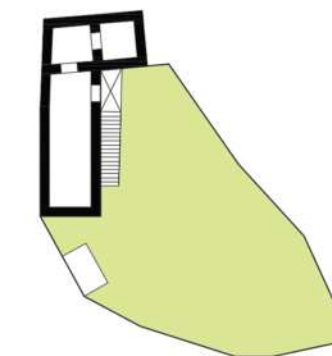
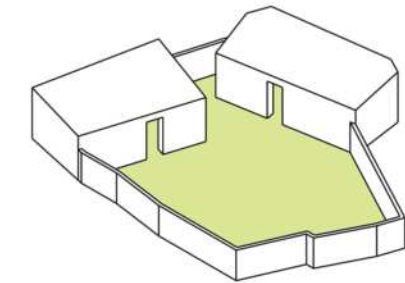
Τα κτήρια της κατοικίας αγκαλιάζουν σε σχήμα Π το κτήριο



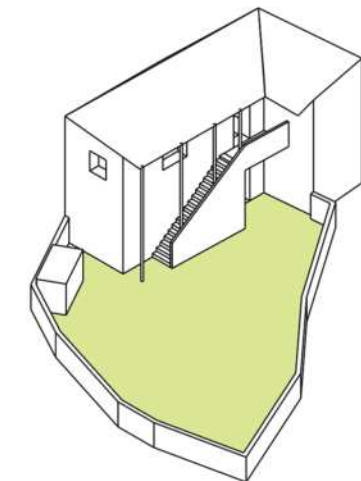
Η κατοικία διαμορφώνεται σε σχήμα Γ γύρω από την αυλή



Τα κτήρια είναι διάσπαστα στο οικόπεδο



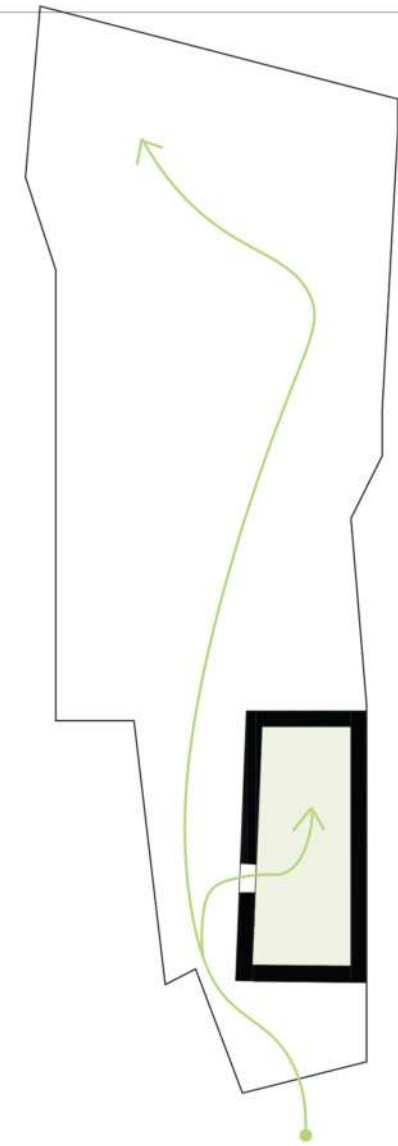
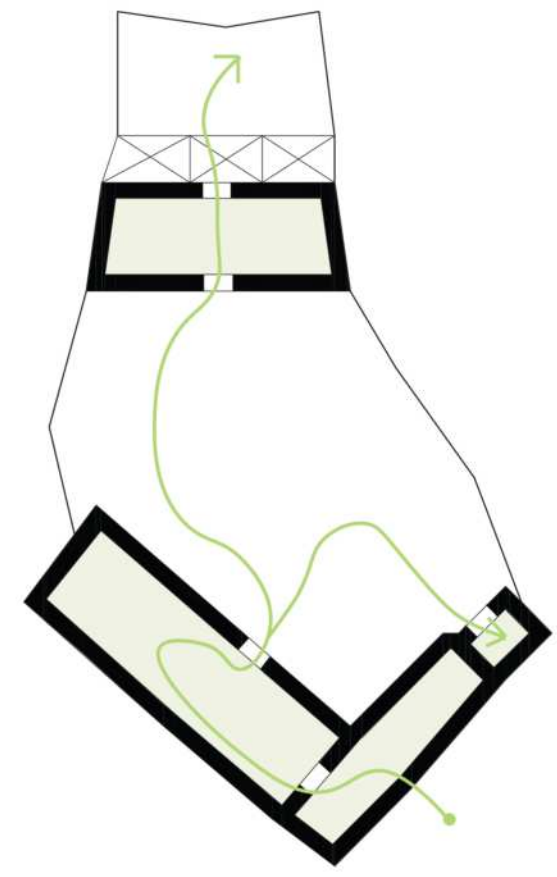
Η κατοικία εφάπτεται στην αυλή σε σχήμα Γ



**Κίνηση μέσα στις κατοικίες και πρόσβαση**



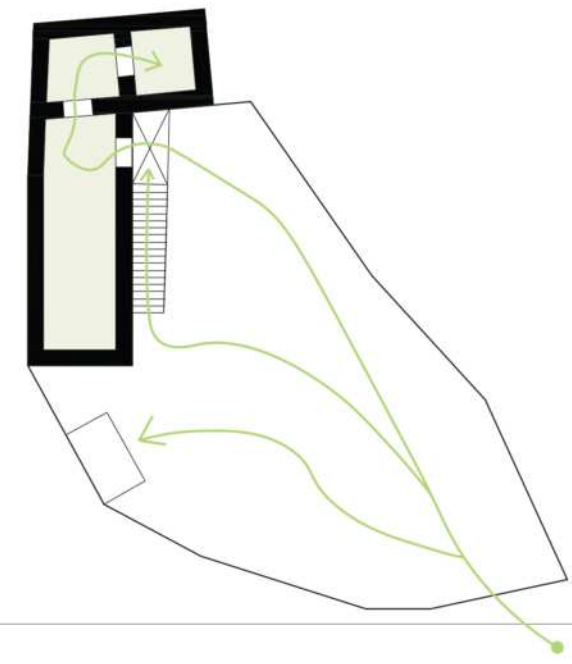
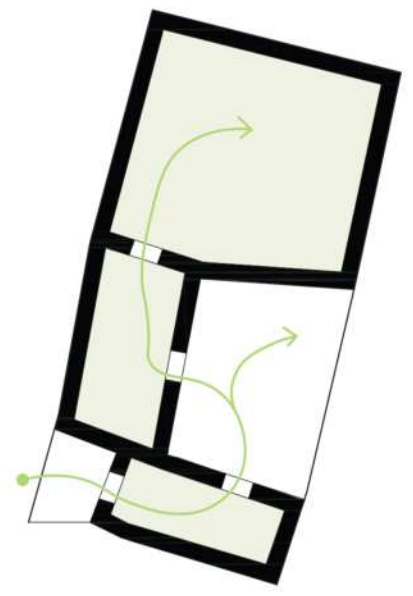
Κίνηση από δωμάτιο σε δωμάτιο για τη μετάβαση στην αυλή



Κίνηση από την αυλή στην κατοικία



Κίνηση από δωμάτιο σε αυλή όπου υπάρχει πρόσβαση σε όλα τα δωμάτια



Κίνηση από την αυλή στην κατοικία

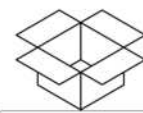
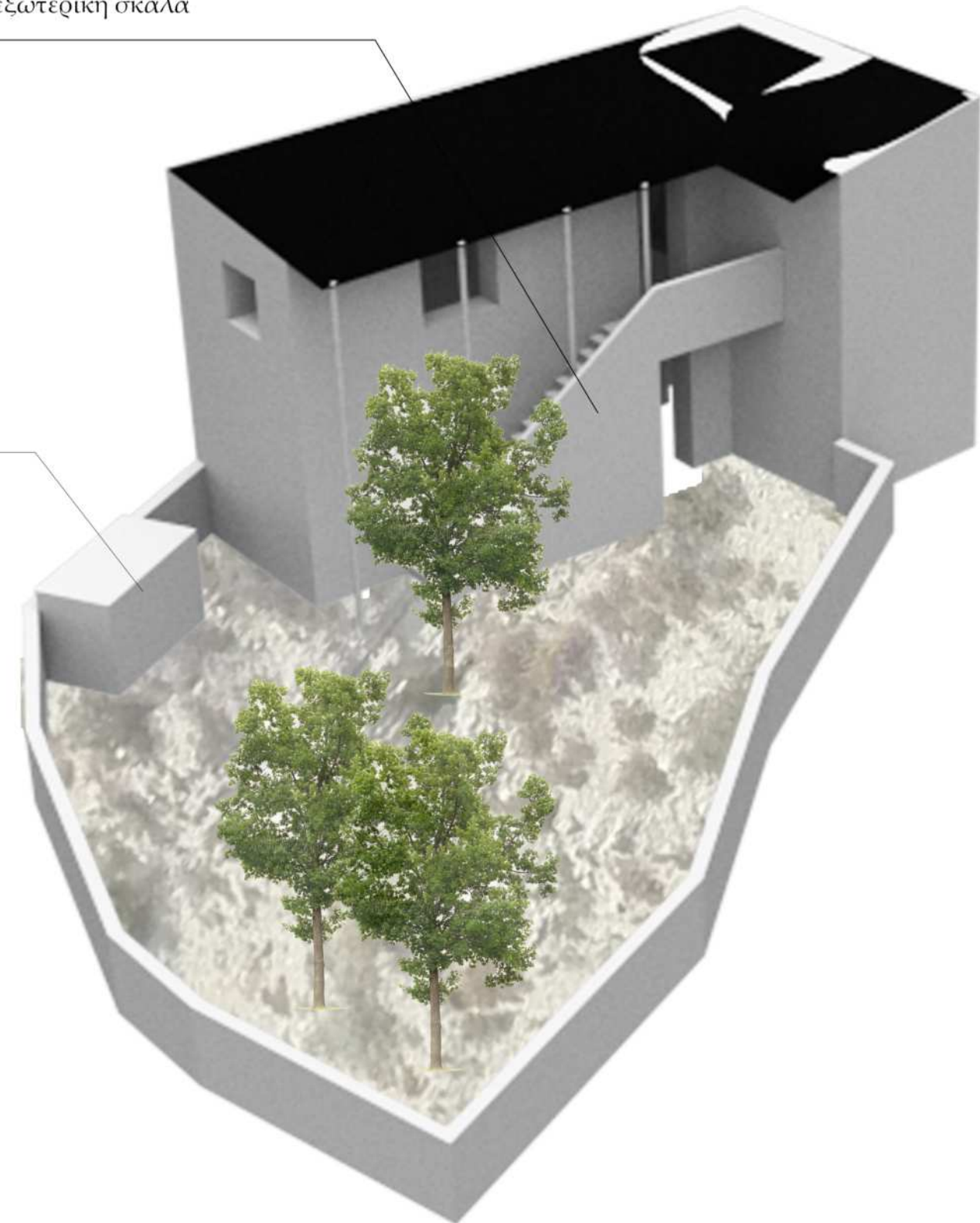
## Μελέτη διώροφης κατοικίας



Η τυπολογία της κατοικίας αυτής εμφανίζεται συχνά στο χωριό. Είναι διώροφη σε μορφή Γ και αγκαλιάζει την αυλή που την περικλύει. Βρίσκεται σε αδιέξοδο έτσι η οικία δεν στρέφεται προς το δρόμο. Έχει εξωτερική σκάλα και ηλιακό ο οποίος δημιουργεί και μπαλκόνι στον 2ο όροφο.

εξωτερική σκάλα

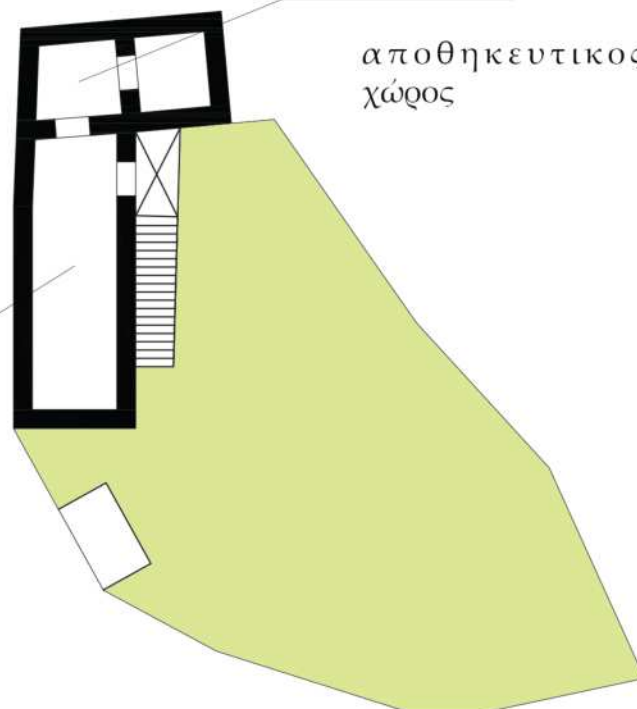
εξωτερικός φούρνος



αποθηκευτικός  
χώρος



κουζίνα





ΕΛΛΗΝΟΚΥΡΠΙΑΚΗ ΓΕΙΤΟΝΙΑ



Η ΠΕΤΡΑ ΑΠΟΤΕΛΕΙ ΒΑΣΙΚΟ ΣΤΟΙΧΕΙΟ ΤΩΝ ΟΨΕΩΝ ΤΟΥ ΧΩΡΙΟΥ ΤΟΣΟ ΣΤΗΝ ΤΟΥΡΚΟΚΥΠΡΙΑΚΗ ΟΣΟ ΚΑΙ ΣΤΗΝ ΕΛΛΗΝΟΚΥΠΡΙΑΚΗ ΓΕΙΤΟΝΙΑ.  
 ΣΕ ΜΕΡΙΚΑ ΣΗΜΕΙΑ ΜΠΟΡΕΙ ΝΑ ΑΣΒΕΣΤΩΝΕΤΑΙ Ή ΝΑ ΜΕΝΕΙ ΕΜΦΑΝΗΣ.

ΚΥΡΙΩΣ ΠΑΡΑΤΗΡΟΥΝΤΑΙ Η ΧΡΗΣΗ ΠΕΤΡΑΣ ΣΤΑ ΠΕΡΙΣΣΟΤΕΡΑ ΠΑΡΑΔΟΣΙΑΚΑ ΚΤΗΡΙΑ ΤΟΥ ΧΩΡΙΟΥ ΤΟΣΟ ΣΤΟ ΤΟΥΡΚΟΚΥΠΡΙΑΚΟ ΟΣΟ ΚΑΙ ΣΤΟ ΕΛΛΗΝΟΚΥΠΡΙΑΚΟ ΚΟΜΜΑΤΙ



ΤΟΥΡΚΟΚΥΠΡΙΑΚΗ ΓΕΙΤΟΝΙΑ



Παρόλο που το υλικό του τοίχου πιθανότατα έχει καλυφθεί μεταγενέστερα, γίνεται εμφανής η υλικότητα και οι τρόποι που γινόντουσαν τα υπέρθυρα.

Η ΥΛΙΚΟΤΗΤΑ ΦΑΙΝΕΤΑΙ ΝΑ ΑΛΛΑΖΕΙ ΓΥΡΩ ΑΠΟ ΤΑ ΠΑΡΑΘΥΡΑ ΚΑΙ ΤΙΣ ΠΟΡΤΕΣ ΤΩΝ ΟΙΚΙΩΝ

Όπως γίνεται αντιληπτό τόσο στην τουρκοκυπριακή όσο και στην ελληνοκυπριακή γειτονιά δεν υπάρχουν πολλές εμφανείς διαφορές στις όψεις όσον αφορά τα υλικά αλλά και τις εναλλαγές ανάμεσα σε διώροφα ή μονώροφα κτίρια. Στα περισσότερα παραδοσιακά κτίρια της Μαλλιάς γίνεται χρήση πέτρας σαν κύριο υλικό των οικοδομών. Η υλικότητα αλλάζει μερικές φορές κυρίως γύρω από τα ανοίγματα.

ΟΡΟΦΕΣ



ΕΛΛΗΝΟΚΥΡΠΙΑΚΗ ΓΕΙΤΟΝΙΑ



Στην συνέχεια, λοιπόν, γίνεται μία παρατήρηση στη μορφή των οροφών των κατοικιών. Οι περισσότερες οροφές των παραδοσιακών κτιρίων του χωριού είναι είτε επίπεδες είτε έχουν κάποια κλίση (μονοκλινείς και δικλινείς). Παρατηρώντας περαιτέρω με μεγαλύτερη λεπτομέρεια την τουρκοκυπριακή και την ελληνοκυπριακή περιοχή μπορούμε να εντοπίσουμε κάποιες διαφορές.

Τα περισσότερα σπίτια, μπορεί και σχεδόν όλα, στην ελληνοκυπριακή περιοχή έχουν μονοκλινή οροφή και γενικότερα οροφές με κάποια ελαφριά κλίση. Σε αντίθεση με αυτό βρίσκεται η τουρκοκυπριακή περιοχή. Σε αυτό το τμήμα του χωριού μπορούμε να εντοπίσουμε μεγαλύτερη ποικιλία στις οροφές. Αυτές χωρίζονται σε επίπεδες, μονοκλινείς και δικλινείς οροφές. Δυστυχώς πολλά από τα σπίτια του χωριού έχουν επιδιορθωθεί σε μεταγενέστερη εποχή και μπορούμε να βρούμε και τετράριχτες οροφές οι οποίες όμως δεν είναι κομμάτι της παραδοσιακής αρχιτεκτονικής του χωριού. Επίσης σε πολλά από αυτά τα σπίτια υπάρχουν και επίπεδα δώματα τα οποία πάλι ανήκουν σε μεταγενέστερη εποχή.

Επίπεδη οροφή

Μονοκλινής οροφή

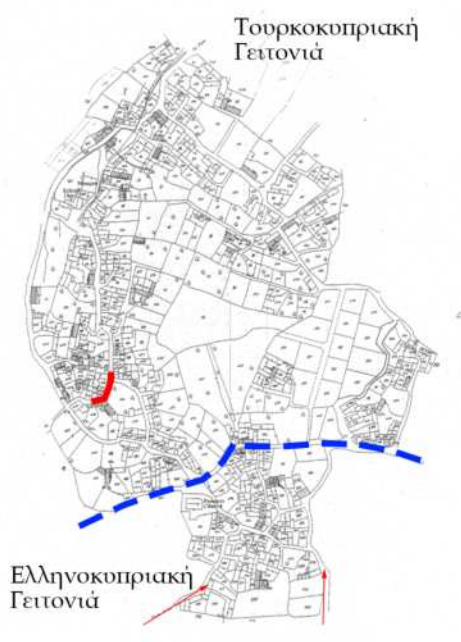
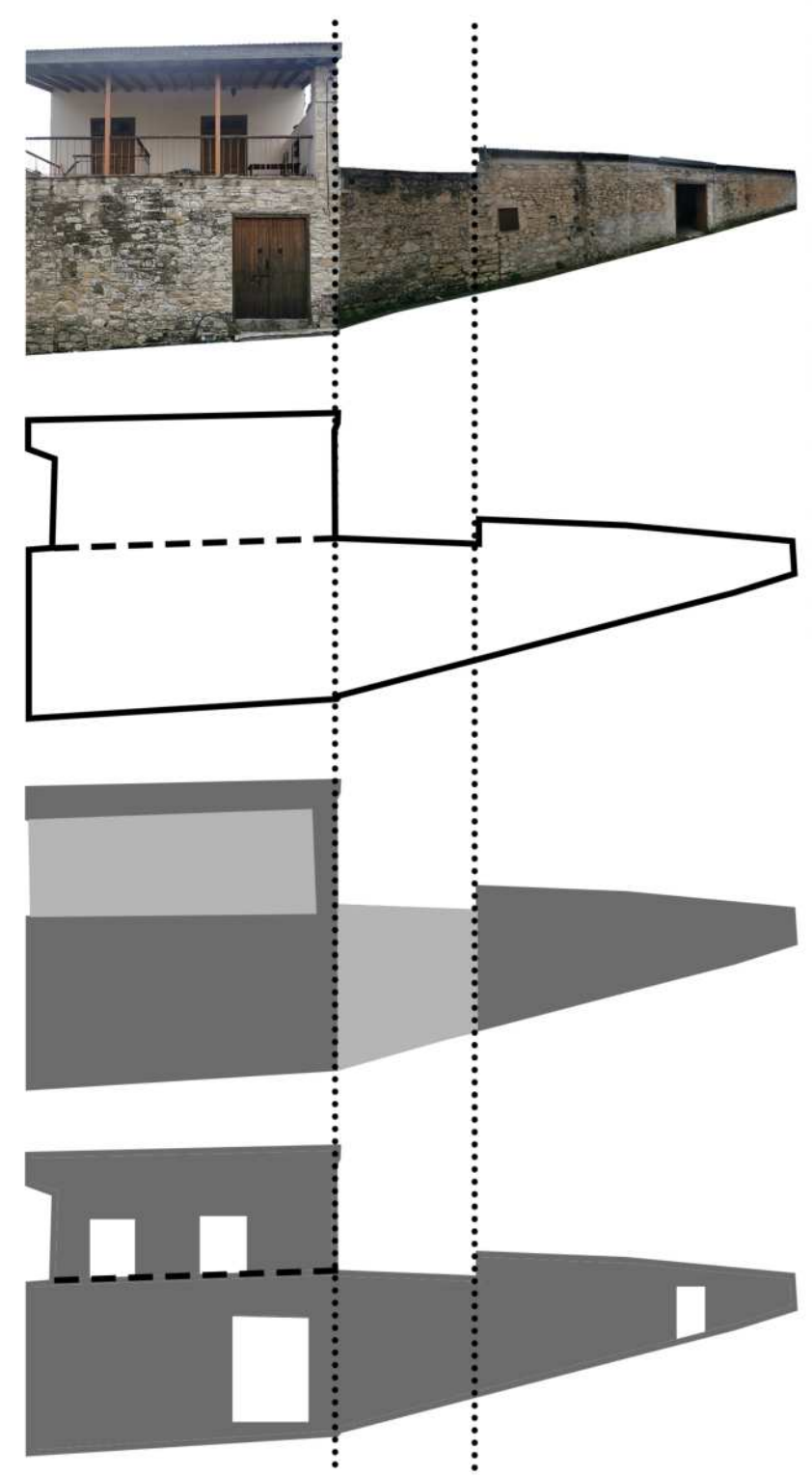
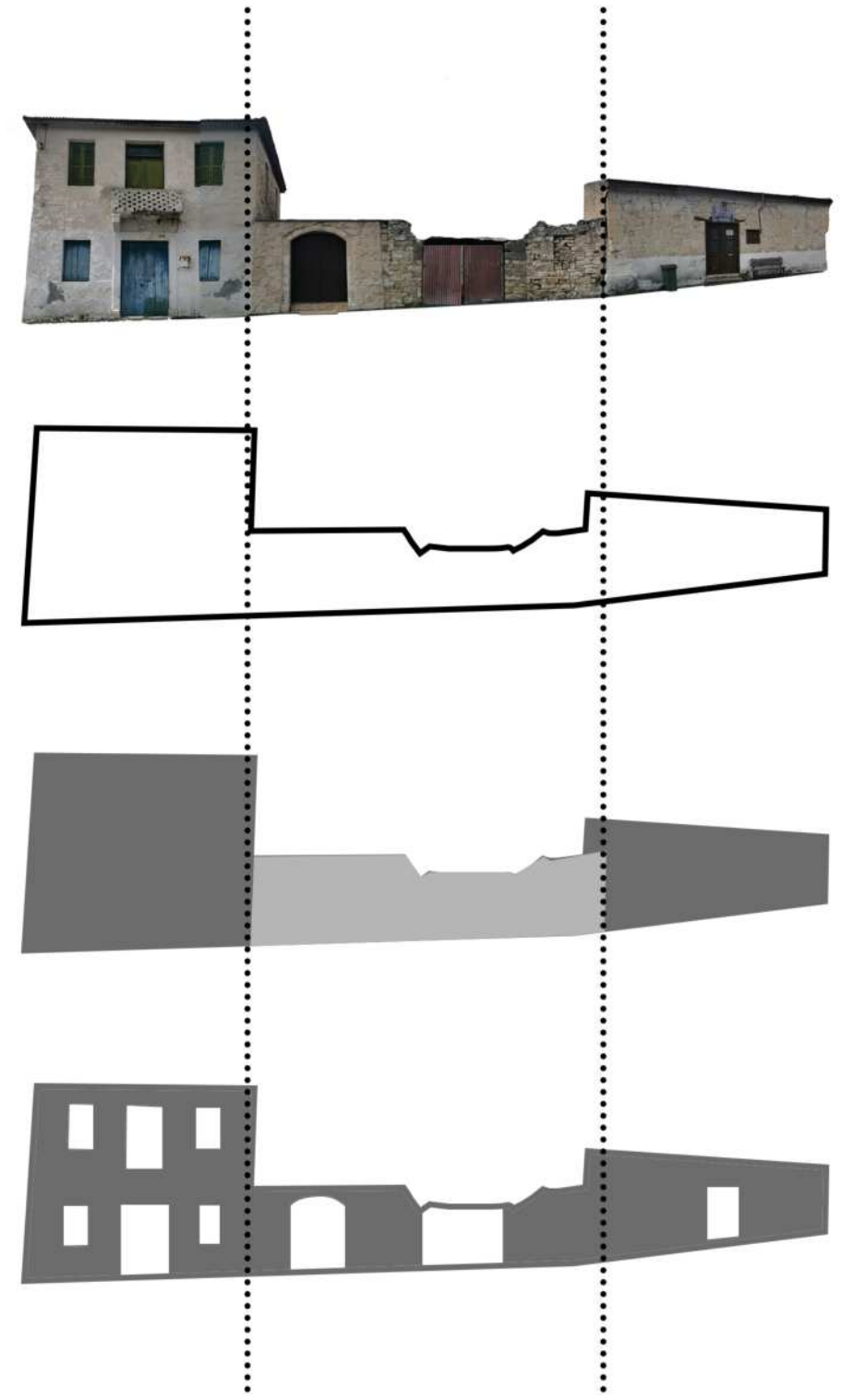
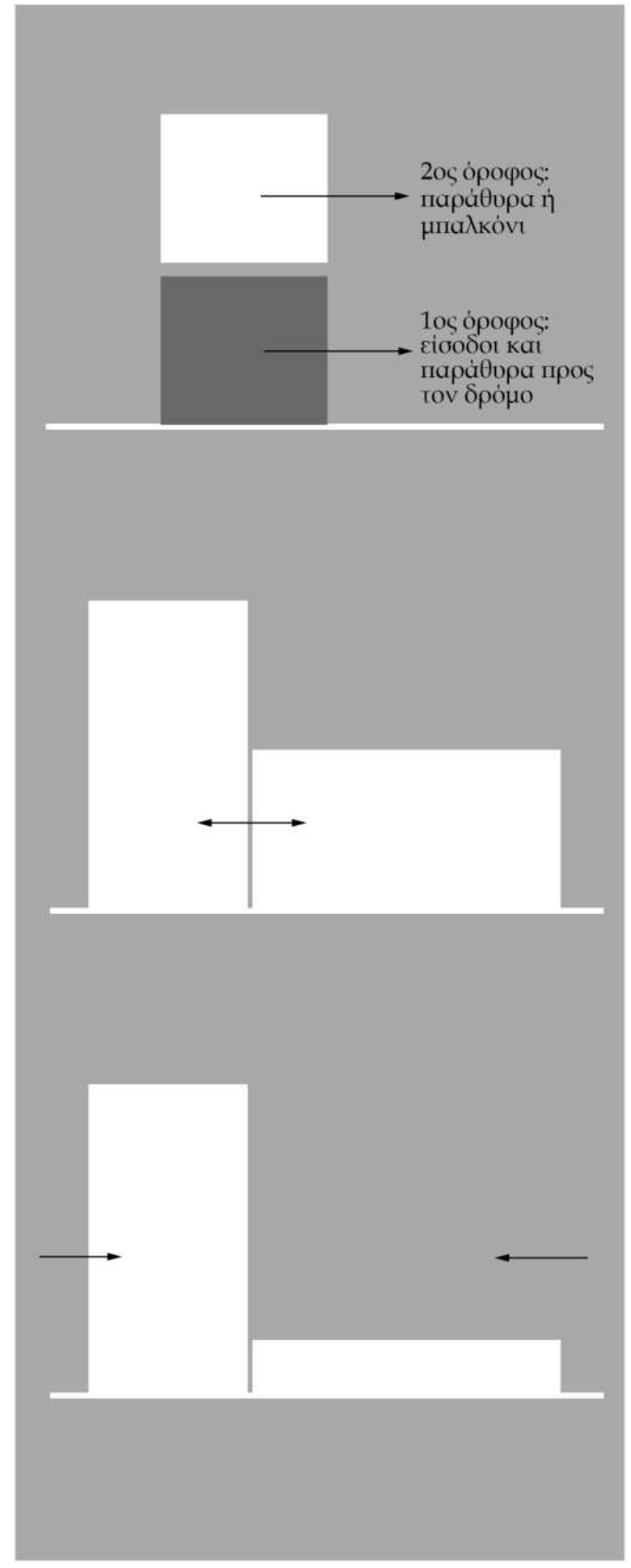
Δικλινής οροφή



ΤΟΥΡΚΟΚΥΠΡΙΑΚΗ ΓΕΙΤΟΝΙΑ

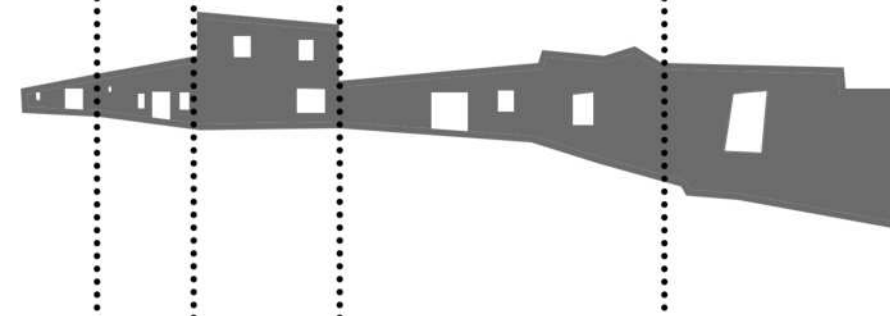
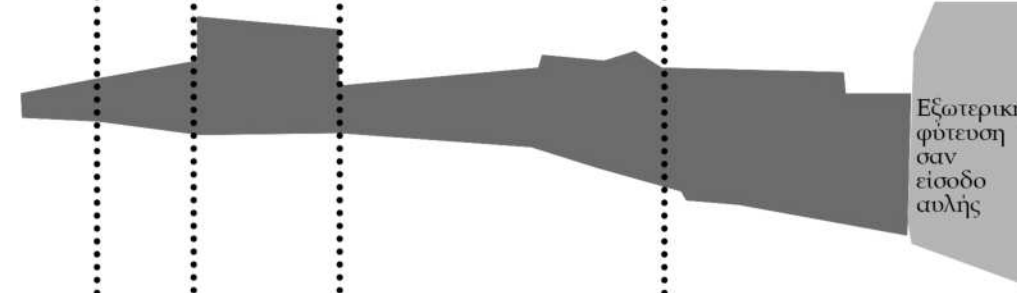
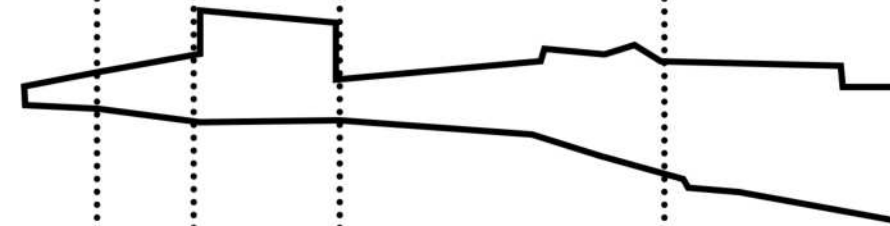
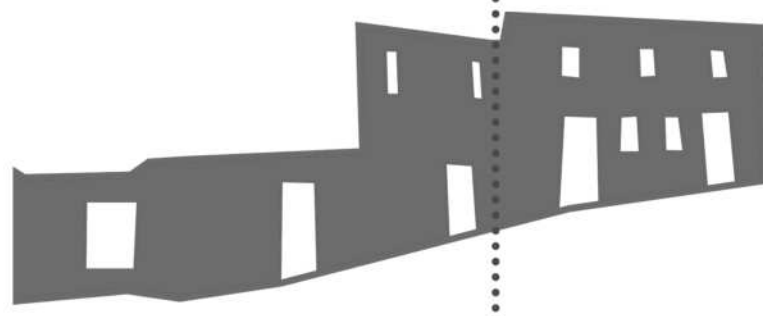
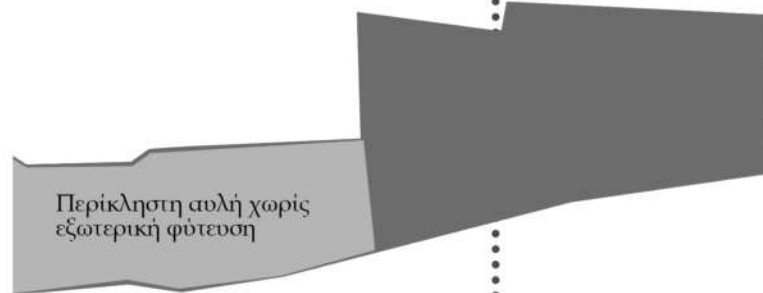
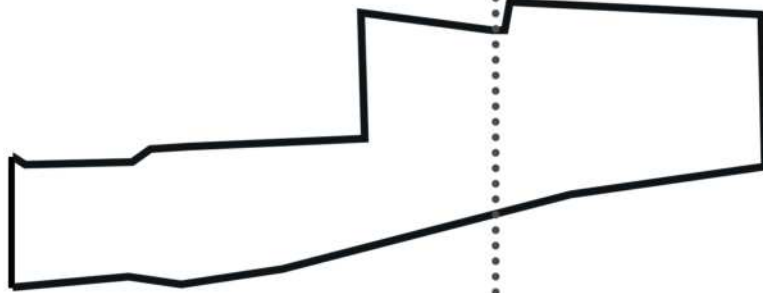
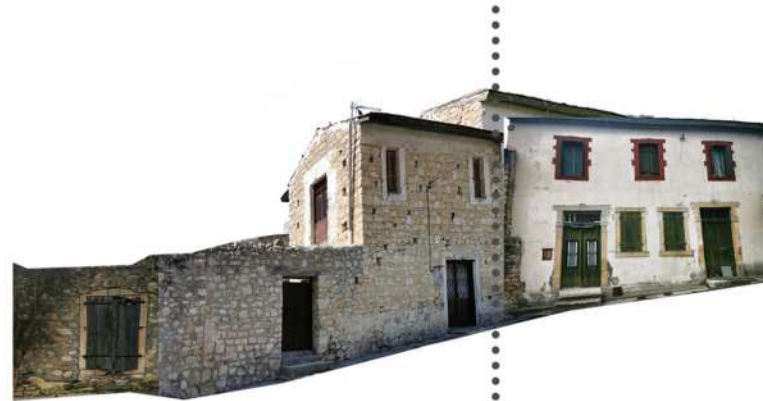
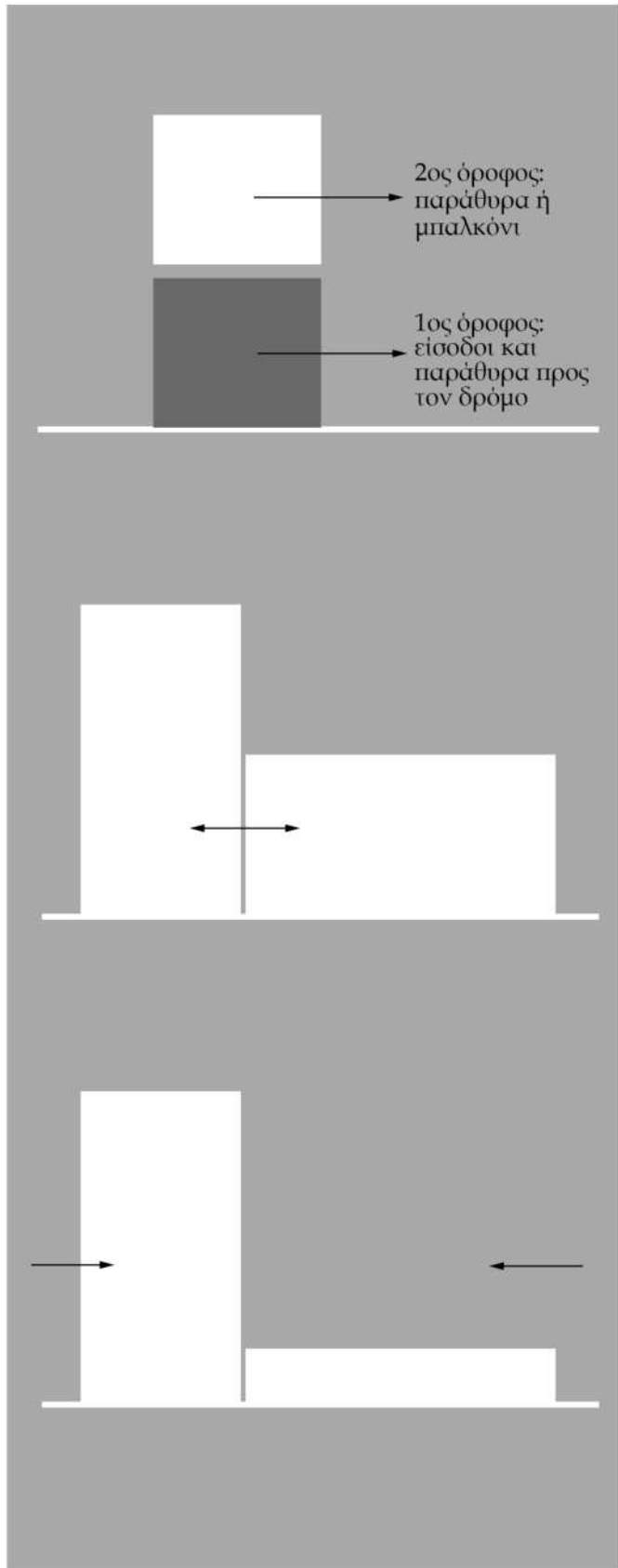


ΕΛΛΗΝΟΚΥΠΡΙΑΚΗ ΓΕΙΤΟΝΙΑ

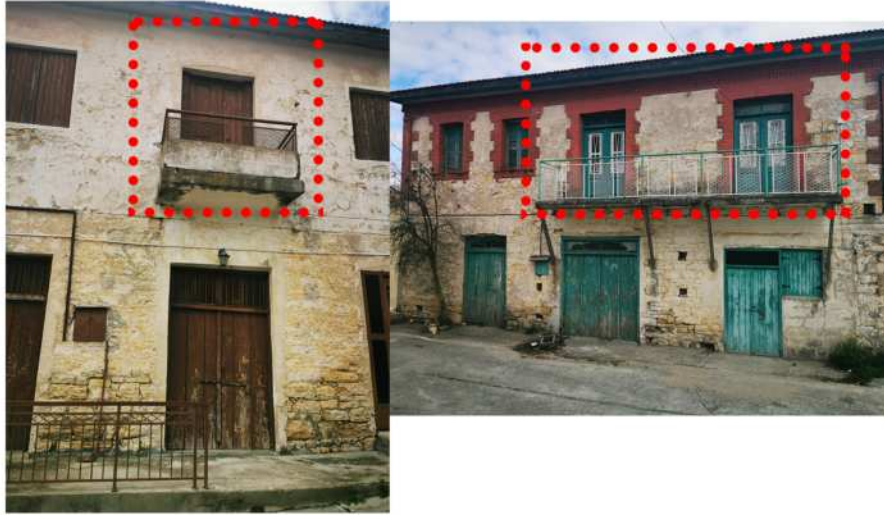


Από την ανάλυση των όψεων / αναπτυγμάτων δρόμων απορρέων περισσότερες πληροφορίες για την αρχιτεκτονική του χωριού. Η ελληνοκυπριακή γειτονιά βρίσκεται κοντά στις εισόδους του χωριού. Δεν παρατηρείται μεγάλη κλίση στον δρόμο με αποτέλεσμα οι υψομετρικές διαφορές να εξαρτώνται αποκλειστικά από το ύψος των κτιρίων. Η τουρκοκυπριακή γειτονιά, που σε αντίθεση με την ελληνοκυπριακή γειτονιά που βρίσκεται στους πρόποδες του λόφου στον οποίο βρίσκεται το χωριό, έχει μεγαλύτερη ποικιλία στα ύψη των κτηρίων στις όψεις. Τα ανοίγματα φαίνεται να εναλλάσσονται συνεχώς και ανάλογα με το εάν έχει κλίση ο δρόμος και το ύψος του κτηρίου, παρατηρείται μία ιδιαίτερη ποικιλία ανοιγμάτων. Γίνεται, λοιπόν, αντιληπτό ότι ουσιαστικά οι διαφορές που βλέπουμε στις δύο κοινότητες έχουν να κάνουν καθαρά με την γεωμορφολογία του εδάφους και την τοποθεσία της κάθε περιοχής που μελετάτε. Το ελληνοκυπριακό τμήμα βρίσκεται σε χαμηλότερο σημείο με πιο επίπεδες επιφάνειες από το τουρκοκυπριακό στο οποίο παρατηρούνται έντονες διαφορές ύψους.

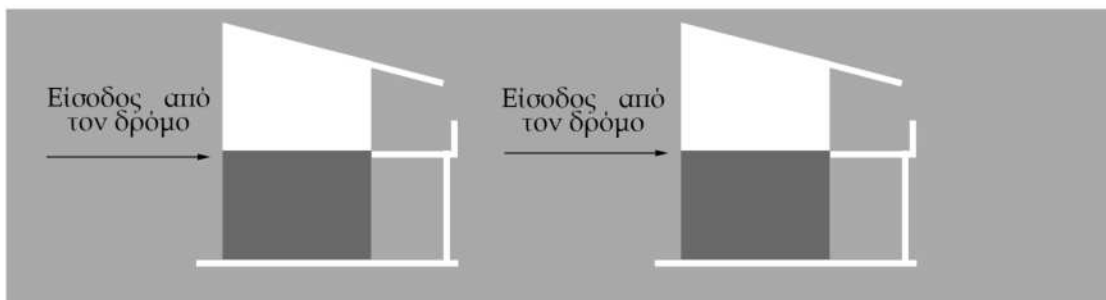
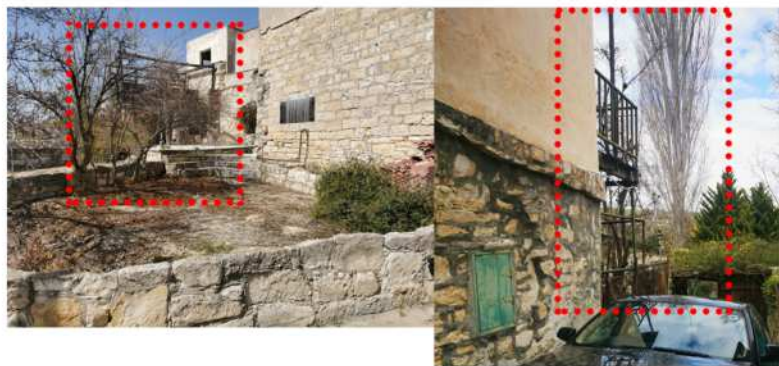
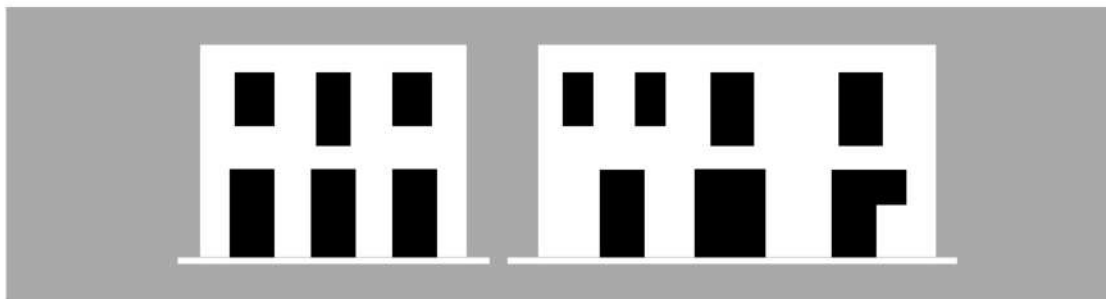
ΤΟΥΡΚΟΚΥΠΡΙΑΚΗ ΓΕΙΤΟΝΙΑ



ΤΟΥΡΚΟΚΥΠΡΙΑΚΗ ΓΕΙΤΟΝΙΑ

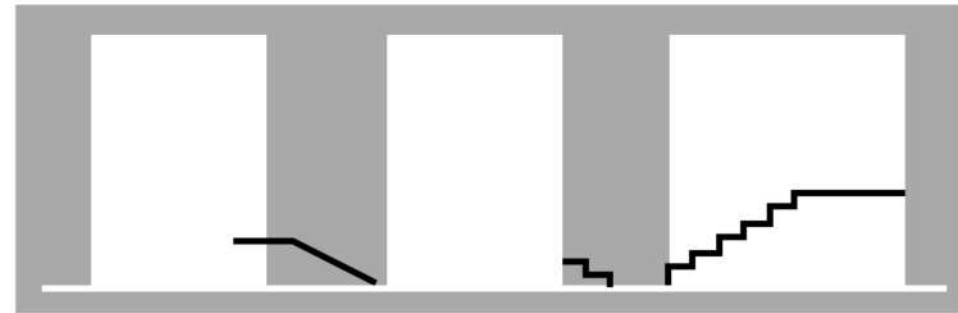


ΕΛΛΗΝΟΚΥΠΡΙΑΚΗ ΓΕΙΤΟΝΙΑ



Παρατηρώντας από πιο κοντά τις όψεις των κατοικιών μπορεί κανείς να παρατηρήσει μια μεγάλη ποικιλία χαρακτηριστικών. Αυτός ο πλούτος χαρακτηριστικών, λοιπόν, καθιστά δύσκολο το να βρούμε κάποιες εμφανείς διαφορές, σχετικά με αυτό το κομμάτι, στα δύο τμήματα του χωριού. Στο ισόγειο κάποιων διώροφων κατοικιών βλέπουμε μια ποικιλία από πόρτες με διαφορετικά μεγέθη, οι οποίες τοποθετούνται σε εναλλαγή με παράθυρα. Στον επάνω όροφο παρατηρούνται συνήθως παράθυρα δεξιά και αριστερά από τις μπαλκονόπορτες ή απλά μόνο τα παράθυρα ή μπαλκονόπορτες (ανάλογα με την ύπαρξη ή μη μπαλκονιού ή εξώστη) Σε αντίθεση με αυτό σε κάποια άλλα παρατηρούνται έντονες διαφορές του ισόγειου με τον 2ο όροφο. Στο ισόγειο ακολουθείται μια συμμετρία από μόνο πόρτες (με ελάχιστες εξαιρέσεις ενός το πολύ παραθύρου) ενώ στον επάνω όροφο υπάρχει πάλι συνδυασμός μπαλκονόπορτας με παράθυρα. Μπορεί να υπάρχουν παράθυρα στο ισόγειο αλλά αυτό γίνεται μόνο στις περιπτώσεις που οι κατοικίες είναι ισόγειες. Διαφορές όμορφης εντοπίζονται περισσότερο στη μορφή του εξώστη. Τα περισσότερα σπίτια στο τουρκοκυπριακό τμήμα έχουν τον εξώστη τους στην εσωτερική-πίσω πλευρά του σπιτιού ενώ οι οικίες στην ελληνοκυπριακή γειτονιά έχουν τον εξώστη τους προς τον δρόμο. Επίσης παρατηρήθηκε ότι τα περισσότερα σπίτια με αυλές προς τον δρόμο (ακόμα και εάν αυτές οι αυλές σε κάποιες περιπτώσεις είχαν τοίχο γύρο γύρο) ήταν στο ελληνοκυπριακό κομμάτι.

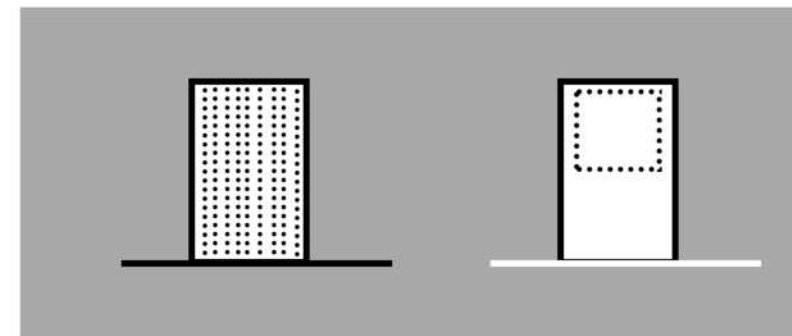
ΕΛΛΗΝΟΚΥΠΡΙΑΚΗ ΓΕΙΤΟΝΙΑ - ΘΥΡΕΣ, ΥΠΕΡΘΥΡΑ, ΑΥΛΕΣ



Τα σκαλοπατάκια στην είσοδο είναι σύνηθες φαινόμενο και σε κάποια σπίτια υπάρχουν και εξωτερικές σκάλες που οδηγούν στον πάνω όροφο



ΘΥΡΩΜΑΤΑ ΣΑΝΙΔΩΤΑ ΚΑΙ ΣΠΑΝΙΑ ΤΑΜΠΛΑΔΩΤΑ  
ΟΡΙΖΟΝΤΙΑ ΥΠΕΡΘΥΡΑ ΜΕ ΠΕΛΕΚΗΤΗ ΠΕΤΡΑ



Όσον αφορά τις πόρτες, τα θυρώματα και τη σχέση με την περικλειστή αυλή των κτισμάτων μπορούμε να κάνουμε αρκετές παρατηρήσεις. Στην ελληνοκυπριακή γειτονιά φαίνεται ότι λόγω της κλίσης του δρόμου στο μεγαλύτερο τμήμα του χωριού, οι περισσότερες θύρες (άρα και το πάτωμα εσωτερικά) είναι υπερυψωμένες. Αυτό έχει σαν αποτέλεσμα να δημιουργούν κάποιο σκαλοπάτι στην είσοδο και σε κάποιες περιπτώσεις εξωτερική σκάλα που οδηγεί στον όροφο. Τα περισσότερα θυρώματα είναι σανιδωτά με ελάχιστες εξαιρέσεις νταμπλαδωτών. Τα πλαίσια είναι κυρίως οριζόντια ξύλινα με κάποιες εξαιρέσεις χρήσης πελεκητής πέτρας ή τοξωτών πλαισίων. Τόσο στο ελληνοκυπριακό όσο και στο τουρκοκυπριακό τμήμα η σχέση της κύριας κατοικίας με την αυλή είναι εμφανής στην όψη. Σε όλες τις κατοικίες που η αυλή είναι πάνω στον δρόμο βλέπουμε τοίχο ο οποίος την περικλείει και προστατεύει τη θέαση από τον δρόμο.

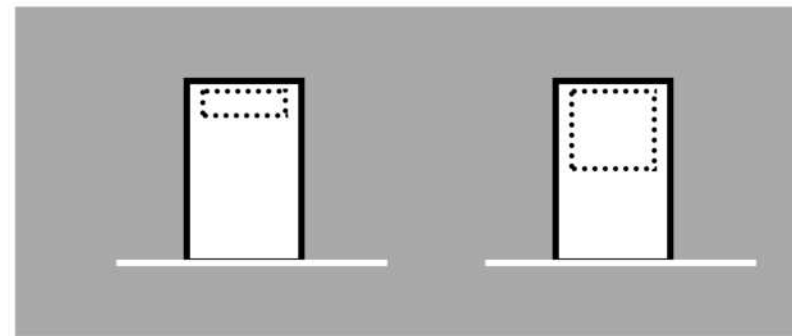
ΤΟΥΡΚΟΚΥΠΡΙΑΚΗ ΓΕΙΤΟΝΙΑ - ΘΥΡΕΣ, ΥΠΕΡΘΥΡΑ, ΑΥΛΕΣ



Αρκετές από τις όψεις των σπιτιών του χωριού έχουν σκάλες που οδηγούν στις εισόδους.



ΘΥΡΩΜΑΤΑ ΣΑΝΙΔΩΤΑ ΚΑΙ ΣΠΑΝΙΑ ΤΑΜΠΛΑΔΩΤΑ  
ΟΡΙΖΟΝΤΙΑ ΥΠΕΡΘΥΡΑ ΜΕ ΠΕΛΕΚΗΤΗ ΠΕΤΡΑ



Στο τουρκοκυπριακό κομμάτι μία από τις αρχικές διαφορές που εντοπίζουμε είναι ότι στην είσοδο των κατοικιών βλέπουμε περισσότερα από ένα σκαλιά και πολλές φορές δημιουργείται ένα είδος εισόδου στην κατοικία. Άλλη βασική διαφορά εντοπίζεται στις θύρες. Ενώ στην ελληνοκυπριακή γειτονιά βλέπουμε έλλειψη υπέρθυρων εδώ συμβαίνει ακριβώς το αντίθετο. Οι περισσότερες πόρτες έχουν υπέρθυρα με σιδεριές. Επίσης παρατηρούμε ποικιλία ανάμεσα σε σανιδωτά ή ταμπλαδωτά θυρώματα ενώ μεγάλη ποικιλία υπάρχει και στα πλαίσια που μπορεί να είναι πελεκητά τοξωτά με σφηνωμένες πέτρες ή ακόμα και να υπάρχει απλή διαφορά υλικού. Όπως αναφέραμε και προηγουμένως η σχέση της κύριας κατοικίας με την αυλή είναι εμφανής στην όψη και γίνεται αντιληπτή και στις δύο περιοχές με αρκετά παρόμοιο τρόπο.



ΕΛΛΗΝΟΚΥΠΡΙΑΚΗ ΓΕΙΤΟΝΙΑ - ΠΑΡΑΘΥΡΑ

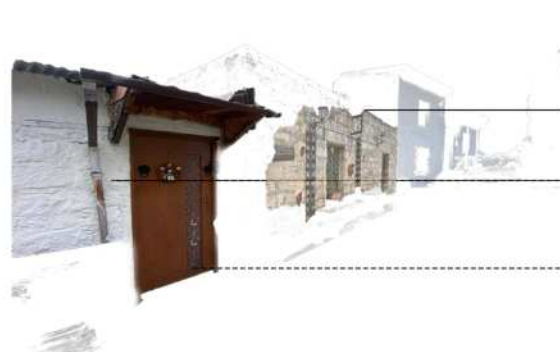
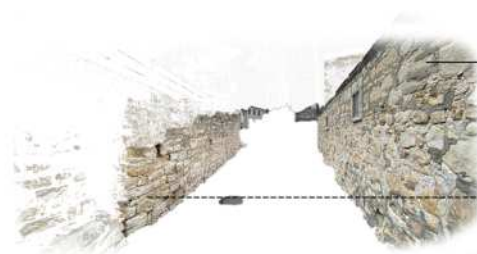


Τέλος τα παράθυρα και γενικότερα τα υπόλοιπα ανοίγματα των κατοικιών δεν φαίνεται να έχουν κάποιες εμφανείς διαφορές ανάλογα με την περιοχή. Αυτά που επικρατούν και στις δύο γειτονιές είναι τα απλά ξύλινα, σανιδωτά παράθυρα στα οποία συνήθως δεν υπάρχει πλαίσιο. Σε κάποια ελάχιστα κτίσματα μπορεί κανείς να εντοπίσει και μερικές σιδεριές στα παράθυρα οι οποίες όμως φαίνεται να τοποθετήθηκαν για προσωπικούς λόγους, μιας και δεν έχει σχέση με το εάν βρίσκονται στην όψη προς τον δρόμο ή στο ισόγειο, και να μην αποτελούν κάποιο βασικό στοιχείο της αρχιτεκτονικής του χωριού.

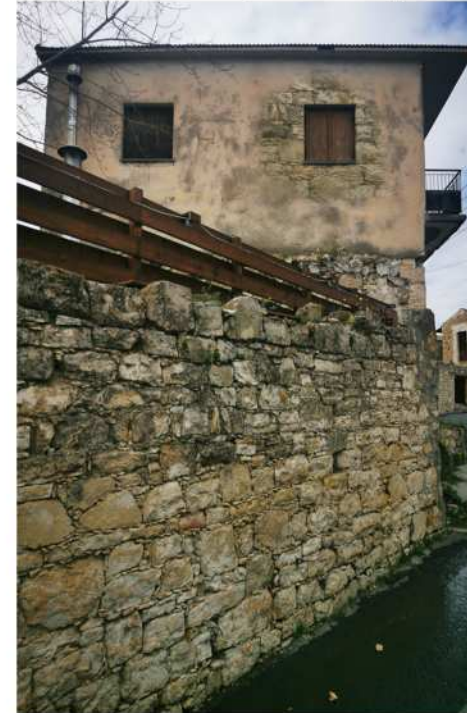
ΤΟΥΡΚΟΚΥΠΡΙΑΚΗ ΓΕΙΤΟΝΙΑ - ΠΑΡΑΘΥΡΑ



**Υλικά κατασκευών στο χωριό**



**Τοίχος απο πετρα επενδυμενο με ασβεστη και αχιροπυλο**



Παρακάτω βλέπουμε τα υλικά που χρησιμοποιήθηκαν στο χωριό. Στο χωριό Μαλλιά χρησιμοποιούσαν τη λεγόμενη πουρόπετρα, ενώ μετά το 1900 άρχισαν να χρησιμοποιούν σιδερόπετρα. Το πάχος του τοίχου ήταν ανάμεσα στα 45 με 50 εκατοστά και είχε δυο «πρόσωπα». Το εξωτερικό μέρος της τοιχοποιίας ήταν πιο επιμελημένο και εδώ είναι ενώ το εσωτερικό ήταν επιχρισμένο με αχεροπηλό. Σε πολλά από τα κτίσματα είναι σημαντικό να αναφερθεί ότι ήταν επιχρισμένο με ασβέστη ο οποίος παραγόταν από τους ντόπιους. Οι τοίχοι στο εσωτερικό ( γεμισιά) τοποθετείτο λάσπη και έδινε στον τοίχο επίσης την ιδιότητα της φέρουσας κατασκευής. Κάθε 50 εκατοστά ύψος χρησιμοποιούσαν το λεγόμενο ράμμα το οποίο ήταν η τοποθέτηση πετρών στην ίδια οριζόντια στρώση για σκοπούς σταθερότητας της κατασκευής. Για την οροφή τοποθετούσαν χρησιμοποιούσαν βολίτζια ή άλλα δοκάρια στη συνέχεια καλαμιά, ψάθα ή σανίδι και από πάνω κλαδιά και τέλος χρησιμοποιούσαν κοσκινισμένο χώμα και μετά γυψομάρμαρο της περιοχής ή κεραμίδι στην περίπτωση των κεκλιμένων στεγών.



Τοιχοποιία με ακανόνιστη διάταξη με χρήση διαφορετικού μεγέθους λίθων.



Τοιχοποιία με χρήση ίδιου μεγέθους λίθων με τη χρήση χαλικώματος για αρμούς



Τοιχοποιία με οριζόντια διάταξη διαφορετικού μεγέθους λίθων με πλακοειδής μορφή (χρήση ραμμάτων)

Το πρώτο είδος τοιχοποιίας το παρατηρούμε σε σπίτια όχι πρόσφατα φτιαγμένα σε αντίθεση με το δεύτερο είδος τοιχοποιίας όπου το παρατηρούμε σε πρόσφατα φτιαγμένα κτίρια. Το τρίτο είδος το παρατηρούμε σε τοιχοποιίες προς τον δρόμο.



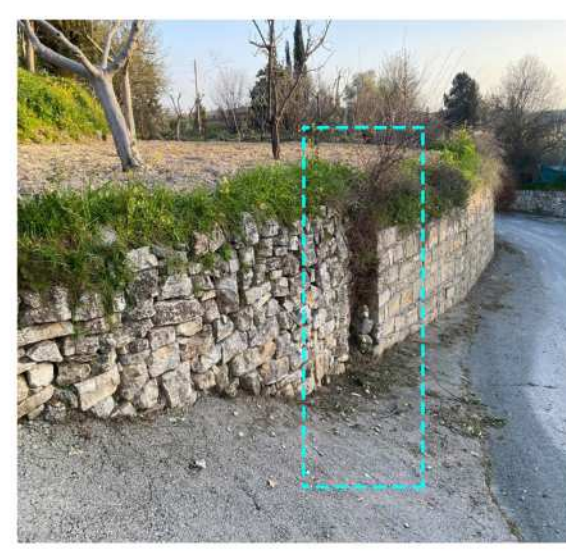
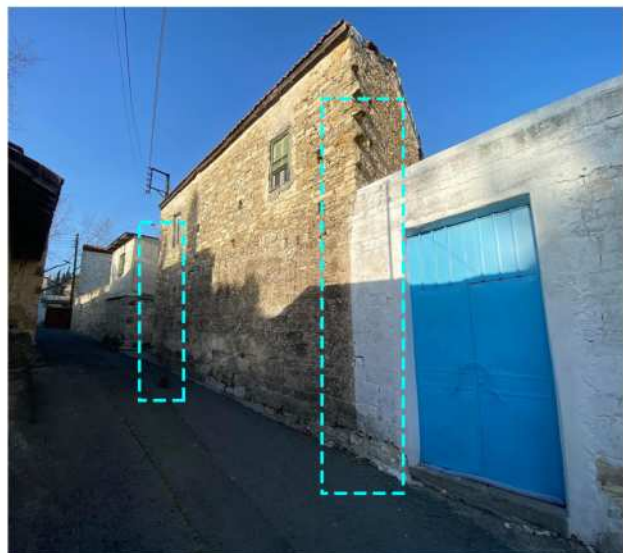
Στο κάτω μέρος του κτηριου βλεπουμε οτι χρησιμοποιουσαν πιο μεγάλες πετρες και στο πιο πάνω μέρος τοποθετουσαν άλλο είδος πετρας



γωνιόλιθοι



Εδώ φανεται η μετέπειτα επεμβαση σε τοιχοποιες στο χωριο



Τα κτίσματα στο χωριό βρίσκονται σε μετωπική διάταξη και η διαφοροποίηση των κτισμάτων είναι εμφανής

**ΜΠΑΛΚΟΝΙΑ**



ΕΞΩΣΤΗΣ Ο ΟΠΟΙΟΣ ΣΤΗΡΙΖΕΤΑΙ ΣΕ ΔΙΑΓΩΝΙΑ ΞΥΛΙΝΑ ΣΤΟΙΧΕΙΑ



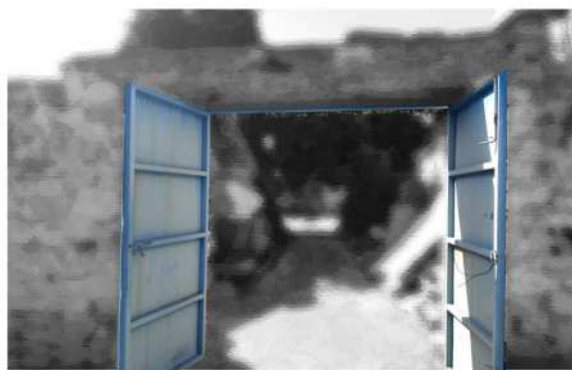
ΕΞΩΣΤΗΣ ΠΟΥ ΣΤΗΡΙΖΕΤΑΙ ΣΕ ΟΡΙΖΟΝΤΙΑ ΠΡΟΞΕΧΟΝΤΑ ΛΙΘΙΝΑ ΣΤΟΙΧΕΙΑ



ΕΞΩΣΤΗΣ ΣΕ ΜΟΡΦΗ ΠΡΟΒΟΛΟΥ ΜΕ ΠΛΑΚΑ ΑΠΟ ΟΠΛΙΣΜΕΝΟ ΣΚΥΡΟΔΕΜΑ

ΟΙ ΘΥΣΕΙΣ ΤΩΝ ΚΑΤΟΙΚΙΩΝ ΔΕΝ ΔΙΑΦΕΡΟΥΝ ΠΟΛΥ ΜΕΤΑΞΥ ΤΟΥΣ. ΟΙ ΙΣΟΓΕΙΕΣ ΥΠΟΔΟΜΕΣ ΕΙΝΑΙ ΑΠΛΕΣ ΕΠΙΠΕΔΕΣ. ΟΙ ΔΙΩΡΟΦΕΣ ΟΙΚΟΔΟΜΕΣ ΕΧΟΥΝ ΣΑΝ ΜΟΝΗ ΠΡΟΞΕΟΧΗ ΤΟ ΜΠΑΛΚΟΝΙ

**ΠΟΡΤΕΣ**



ΠΟΡΤΑ ΑΠΟ ΣΙΔΗΡΟ



ΠΟΡΤΑ ΤΗΣ ΟΠΟΙΑΣ ΤΟ ΠΕΡΙΘΥΡΩΜΑ ΕΙΝΑΙ ΚΑΤΑΣΚΕΥΑΣΜΕΝΗ ΑΠΟ ΤΟΥΒΛΑΚΙΑ



ΠΟΡΤΑ ΤΗΣ ΟΠΟΙΑΣ Η ΠΕΡΙΜΕΤΡΟΣ ΕΙΝΑΙ ΚΑΤΑΣΚΕΥΑΣΜΕΝΗ ΑΠΟ ΞΥΛΟ



ΠΟΡΤΑ ΤΗΣ ΟΠΟΙΑΣ Η ΠΕΡΙΜΕΤΡΟΣ ΕΙΝΑΙ ΚΑΤΑΣΚΕΥΑΣΜΕΝΗ ΑΠΟ ΠΕΛΕΚΗΤΗ ΠΕΤΡΑ ΤΗΣ ΠΕΡΙΟΧΗΣ

Στο χωριό παρατηρούνται διάφορα είδη περιθυρωμάτων ως προς την υλικότητα και τη μορφή. Οι θύρες που οδηγούν στην αυλή έχουν απλά περιθυρώματα από αργολιθοδομή όμοια με την υπόλοιπη τοιχοποιία. Οι θύρες που οδηγούν σε δωμάτια της κατοικίας κατευθείαν από το δρόμο έχουν πιο επιμελημένα περιθυρώματα κάποτε από οπτόπλινθους και κάποτε από πελεκητή πέτρα.

ΑΛΛΑ ΚΑΤΑΣΚΕΥΑΣΤΙΚΑ ΣΤΟΙΧΕΙΑ



“ΒΟΛΗΤΖΙΑ”



ΣΚΑΛΟΤΡΥΠΕΣ

ΟΙ ΣΚΑΛΟΤΡΥΠΕΣ ΠΑΡΑΤΗΡΟΥΝΤΑΙ ΣΤΙΣ ΟΨΕΙΣ ΚΑΙ ΕΙΝΑΙ ΔΙΑΚΡΙΤΕΣ ΕΦΟΣΩΝ ΤΟ ΜΕΓΕΘΟΣ ΤΟΥΣ ΔΗΛΩΝΕΙ ΤΗΝ ΑΠΟΥΣΙΑ ΛΙΘΟΥ ΣΤΟ ΣΥΓΚΕΚΡΙΜΕΝΟ ΣΗΜΕΙΟ ΟΤΑΝ Η ΟΙΚΙΑ ΚΑΤΑΣΚΕΥΑΖΕΤΟΥΝ ΔΙΑΤΗΡΟΥΣΑΝ ΤΙΣ ΣΚΑΛΟΤΡΥΠΕΣ ΚΑΙ ΣΥΝΗΘΩΣ ΤΙΣ ΕΚΛΕΙΝΑΝ ΑΠΟ ΜΕΣΑ



ΣΤΗΝ ΣΤΕΓΗ ΤΟΠΟΘΕΤΟΥΝΤΑΝ “ΒΟΛΗΤΖΙΑ” ΤΑ ΟΠΟΙΑ ΚΡΑΤΟΥΣΑΝ ΤΗΝ ΣΤΕΓΗ

ΣΤΗΝ ΣΥΝΕΧΙΑ ΤΟΠΟΘΕΤΟΥΣΑΝ ΚΕΡΑΜΙΔΙΑ

ΣΚΑΛΕΣ



ΣΚΑΛΑ ΑΠΟ ΟΠΛΙΣΜΕΝΟ ΣΚΥΡΟΔΕΜΑ ΕΝΣΩΜΑΤΩΜΕΝΗ ΣΤΗΝ ΟΨΗ ΤΟΥ ΚΤΙΡΙΟΥ



ΠΕΤΡΟΚΤΙΣΤΗ ΣΚΑΛΑ ΕΝΣΩΜΑΤΩΜΕΝΗ ΣΤΗΝ ΟΨΗ ΤΟΥ ΚΤΙΡΙΟΥ



ΠΕΤΡΟΚΤΙΣΤΗ ΣΚΑΛΑ, ΤΑ ΣΚΑΛΟΠΑΤΙΑ ΤΗΣ ΟΠΟΙΑΣ ΚΑΛΥΦΘΗΚΑΝ ΑΠΟ ΜΗΕΤΟΝ

